



LES BARBOUILLONS

-0-0-0-0-0-0-0-0-0-0-0-0-0-0-0-0-0-

PERIODIQUE BIMESTRIEL D'INFORMATION

N° 182 - JUIN 1998

SOMMAIRE :

CALENDRIER DES ACTIVITES et INFORMATIONS DIVERSES :

- ◇ ACTIVITES GENERALES : les 25/7 - 16/8 - 20/9 - 10/10 - 25/10
- ◇ ACTIVITES D'EQUIPES :
 - EQUIPE ARCHEOLOGIQUE
 - EQUIPE BOTANIQUE les 18/7 - 1/8 - 22/8 - 3/10
 - EQUIPE ENVIRONNEMENT
 - EQUIPE ORNITHOLOGIE
 - EQUIPE MALACOLOGIE... ET AUTRES BESTIOLES. le 8/8
- ◇ DIVERS :
 - Vacances à Séderon : du 1 au 10/07
 - Prochain comité élargi : le 7/8
 - Contrat de Rivière Haute-Meuse.

COMPTES-RENDUS DES SORTIES

- Vallée du Colébi (26/4)
- Han-s/Lesse (16/5)
- Botanique à Mirwart (28/3)
- Botanique à Wiesme (18/4)
- Malacologie (25/4)
- Sorties ornithologiques
- Chronique de l'Environnement
 - Quel avenir pour nos carrières
 - Une décharge de classe III à Libin

TABLE DES MATIERES (1997)

BIBLIOTHEQUE - Nous avons reçu.

Editeur responsable: Arlette GELIN, Chemin des Aujes, 13 5580 ROCHEFORT.

LES NATURALISTES DE LA HAUTE -LESSE

Association sans but lucratif.

Société fondée en 1968.

Extrait de l'article 2 des statuts de l'association:

L'association « Les Naturalistes de la Haute-Lesse » a pour objet de favoriser, développer et coordonner par les moyens qu'elle juge utiles:

- a) toutes initiatives tendant à augmenter les connaissances de ses membres dans le domaine des sciences naturelles;*
- b) l'étude de toutes questions relatives à l'Ecologie en général;*
- c) toutes actions en vue de la conservation de l'environnement, de la sauvegarde et de la protection de la nature.*

<u>COTISATION ANNUELLE:</u>	INDIVIDUELLE	:	500 F minimum.
	FAMILIALE	:	520 F minimum.
	ETUDIANT	:	300 F minimum.

Cotisations à verser au compte: **000 - 0982523 - 10**
des "Naturalistes de la Haute-Lesse, asbl"
à 6921 CHANLY.

COMITE 1998:

- CHANTEUX Pierre. Trésorier.
rue du Seigneur, 7 - 6856 Fays-les-Veneurs. 061/ 53.51.41
- DE MAET Jacques. Administrateur.
rue de la Culée, 40b - 6929 Gembes. 061/ 51.23.51
rue de l'Eglise, 64 Bte 7 - 1150 Bruxelles 02/ 779 40 05
- GELIN Arlette. Présidente.
Chemin des Aujes, 13 - 5580 Rochefort. 084/ 37.74.97
- GILLET Chantal. Administrateur
rue de Poix, 115 - 6890 Libin 061/65.69.09
- LECOMTE Gérard. Secrétaire.
route de Givet, 62 - 5500 Dinant. 082/21.39.98
- LIMBOURG Pierre. Vice-Président.
rue Paul Dubois, 222 - 6920 Wellin. 084/ 38.85.13
- THOMAS Michel. Administrateur.
rue de la Libération, 7 - 5563 Hour. 082/ 66.75.57

L'association est membre de l'Entente Nationale pour la Protection de la Nature et d'Inter-Environnement Wallonie. Elle est reconnue comme Organisation Régionale d'Education Permanente par la Communauté Française de Belgique et publie ce périodique avec l'aide du Ministère de la Région Wallonne, Division de la Nature et des Forêts.



**CALENDRIER
DES ACTIVITES**

JUILLET - AOUT - SEPTEMBRE 98

Sauf exception, ces activités débutent à 9h30 et durent toute la journée; il convient donc de prévoir son pique-nique.

ACTIVITES GENERALES

Samedi 25 juillet : Visite de la Réserve naturelle domaniale des **Anciennes Troufferies** de Libin

Guide : Jean-Claude Lebrun

Rendez-vous : **9 h 30** sur la route Libin-Recogne, à l'entrée du chemin forestier, à 200 m du château de **Roumont**.

Dimanche 16 août : Entre Ardennes et Gaume, de l'un à l'autre.

Guide : Francine Van Den Abbeele (061/32.84.53)

Rendez-vous : **9 h 30**, chapelle de **Martué**.



Dimanche 20 septembre :

30° anniversaire

Rendez-vous : **9 h 30** au **château d'eau de Resteigne**. De là, le parcours sera flêché vers les Gaudrées, d'où partiront les activités festives.

Un barbecue sera offert par l'association aux Naturalistes de la Haute-Lesse. Les invités sont également les bienvenus, une petite participation aux frais des consommations leur sera demandée. Les prochains Barbouillons vous donneront plus de détails, et vous demanderont de vous inscrire pour adapter les préparations. Notez dès maintenant la date dans vos agendas.

Samedi 10 octobre : Mycologie

Guide : Arlette Gelin

Rendez-vous : **9 h 30**, église de **Resteigne**

Dimanche 25 octobre : Incursion historique et botanique en Ardennes françaises, sous la conduite de Roland Behr. Les détails vous seront communiqués dans notre prochain Barbouillon.

CALENDRIER DES ACTIVITES - Suite**ACTIVITES D'EQUIPES****Equipe Archéologie**

Responsable : Maurice EVRARD 084/ 38.80.76

Deux chantiers en perspective :

- poursuite de la fouille "fosse - habitation" près du cimetière de l'ancienne église de Froidlieu
- reprise de la fouille du cimetière mérovingien à l'église de Wellin.

Comme vous le voyez, les projets ne manquent pas. Pour toute information à ce sujet, veuillez contacter Maurice

Equipe Botanique

Responsables: Pierre LIMBOURG 084/

38.85.13

Arlette GELIN 084/ 37.74.97

Samedi 18 juillet Participation à l'excursion organisée par l'A.E.F. dans la région de Beauraing :

prairies à Feschaux et recherche de Ajuga genevensis à Lomprez

Guide : J. Saintenoy

R.V. : **10 h**, église de **Feschaux**

Samedi 1 août : Découverte d'une région remarquable.

Guide : Philippe Charlier (082/69.95.66)

R.V. : **9 h 30**, église de **Serville** (ouest de Dinant)

Samedi 22 août : Prospection IFB J6-46.13 et 11. Vallée de la Lomme

Guide : Pierre Limbourg

R.V. : **9 h 30**, église de **Mirwart**

Samedi 3 octobre: Mycologie

Guide : Arlette Gelin.

R.V. : **9h30**, église de **Wavreille**.

CALENDRIER DES ACTIVITES - suite.**Equipe Malacologie... et autres bestioles**

Responsable : Bruno Marée 084/ 37.77.77

Activités d'une demi-journée

Samedi 8 août : entomologie; exploration sur pelouses calcaires.*Guide* : Marc Paquay*R.V.* : 9 h 30, château de Lavaux-Ste-Anne**Equipe Environnement**

Responsable : Jacques De Maet

061/51.23.51 ou 02/779.40.05

Equipe Ornithologie:

Responsables selon activités:

Marc Paquay 084/378097

Frédéric Dermien 082/222547

Etienne Imbreckx 084/378097

**INFORMATIONS
DIVERSES****Vacances à Séderon**

21 adultes et 4 enfants se retrouveront du 1 au 10 juillet à

Résidence hôtelière LE SERPOLET

chemin du Lioron

F - 26560 SEDERON

Tél et Fax : 33 / 475.28.54.84

Prochain comité élargi en vue du 30^e anniversaire: le vendredi 7 août à 19 h chez Mouton..

CONTRAT DE RIVIERE de la VALLEE de la HAUTE-MEUSE**APPEL aux VOLONTAIRES !**

Le **Centre de Recherches Archéologiques Fluviales (CRAF asbl)** annonce deux vastes opérations d'étude du lit de la Meuse, du 26 septembre au 18 octobre 1998, pendant le chômage technique du fleuve.

De Heer-Agimont jusqu'à Namur, prospection à pieds secs par équipes de 3-4 personnes, sur des tronçons de 4 kilomètres.

Recherche de tous vestiges anciens d'aménagement et d'utilisation : gués, appontements, pêcheries, sites de rebuts industriels et domestiques, etc... en vue d'études à faire en plongée après le chômage.

A Hastière-par-delà, série de sondages dans le lit mis à sec, depuis le pont-route jusqu'à la pointe Sud de l'île Farcy. Nettoyage et tri des sédiments.

Le CRAF fait appel à toutes les personnes qu'une participation bénévole à ces recherches pourrait intéresser.

Pour tous renseignements :

Marc JASINSKI - rue Edmond Picard, 22 1050 Bruxelles. Tél : 02/345.91.41

Karl BERLIER - rue M. Bervoets, 15 7000 Mons Tél : (bureau) 065/40.17.80

COMPTES RENDUS DES SORTIES

ACTIVITES GENERALES

Dimanche 26 avril : Vallée du Colébi. (Forêt domaniale et deux réserves naturelles).

C'est sous une pluie battante et confiants dans le dicton : "pluie du matin n'empêche pas le pèlerin" qu'une douzaine de natus dont deux charmants enfants (bravo pour l'exemple) s'étaient donnés rendez-vous à 9 h 30 au passage d'eau de Waulsort. Comme si la pluie ne suffisait pas à nous décourager, un autre contretemps vient perturber notre bonne humeur, il est impossible de traverser la Meuse, le passeur d'eau est absent! Nous attendons jusque 10 h 10, Pierre a des fourmis dans les jambes, tourne en rond et se demande si, à l'heure actuelle, il est toujours possible de faire confiance aux Services Publics. Je lui promets d'écrire au directeur du MET début de semaine. Nous décidons donc de rejoindre le Colébi en voiture via Hastière.

Aussitôt la promenade entamée, la gaîté se retrouve dans les coeurs. Nous découvrons en bordure de la Meuse : *Lamium maculatum*, 3 *Cryptomeria japonica*, *Allium hirsutum* qui tapisse le sol, *Stellaria nemorum*, *Aegopodium podagraria*, *Geranium lucidum*, *Anemone ranunculoides*, *Reynoutria japonica*, *Chrysosplenium oppositifolium*, etc... Sur une falaise calcaire nous observons : *Biscutella laevigata*, *Seseli libanotis*, *Festuca pallens*, *Sedum album*, *Campanula rotundifolia*, *Arabis hirsuta*, *Lactuca perennis*, *Asplenium trichomanes*, *Phyllitis scolopendrium*, *Polysticum aculeatum*... Nous traversons la prairie du Colébi pour rejoindre la "noue du Colébi", meilleure frayère de la vallée de la Meuse, nous y rencontrons *Nuphar lutea*, *Caltha palustris*, *Carex riparia*, *Symphitum officinale*...

Nous remontons ensuite le "ravin des cuves" qui présente les caractères d'un canyon, nous y trouvons *Lycogala epidendron* (champignon) et nous nous réfugions dans une grotte où nous pouvons casser la croûte à l'abri de la pluie.

L'après-midi, la pluie a cessé, nous décidons de prendre un raccourci pour rejoindre le trou Félix et ensuite le sommet du canyon. La marche est pénible, le sol est glissant, certain(e)s choisiront de monter le versant à quatre pattes! Arrivés au sommet, nous admirons une station d'*Orchis mascula*, *Sisymbrium austriacum* et *Listera ovata* non encore fleuri. Arlette découvre des champignons comestibles : *Tricholoma georgii* (mousseron) et *Morchella costata*. Nous parcourons le sentier de crête où nous découvrons encore de nombreuses stations d'*Orchis mascula*, *Paris quadrifolia*, *Campanula persicifolia*...

Nous arrivons aux ruines de Château-Thierry où de nouvelles fouilles ont permis de mettre à jour de nouvelles fortifications et une fontaine. On y rencontre : *Rumex scutatus*, *Poa compressa*, *Sedum reflexum*, *Moehringia trinervia*... Nous visitons ensuite de petites pelouses calcaires où nous découvrons : *Carex caryophylla*, *Hippocrepis comosa*, *Allium sphaerocephalon*, *Saxifraga tridactylides*, *Cotoneaster integerrimus*, *Erodium cicutarium*, *Carex digitata*...

Nous redescendons vers la Meuse par le sentier des crêtias où "l'élève" a pu surpasser le "maître" dans la détermination du nêflier!!!

Tous les natus paraissent satisfaits de cette promenade diversifiée et très instructive (même Chantal qui est très fatiguée).

Gérard Minet

Samedi 16 mai. Han-sur-Lesse

VEGETATION VERNALE ET CHAMPIGNONS DE PRINTEMPS

Quelques membres du Cercle de mycologie de Neufchâteau nous ont fait le plaisir de nous accompagner aujourd'hui. Malgré leurs regards exercés, la minutie de leurs observations et leur extrême compétence, nous ne trouverons que peu de champignons. En cause, la sécheresse persistante des dernières semaines. Néanmoins, quelques *Agrocybes* de printemps (*Agrocybe praecox*) s'attardent dans la plaine alluviale de la Lesse. Il ne sera pas nécessaire de les cueillir pour vérifier la couleur brune des spores : un petit miroir de dentiste glissé sous les lamelles nous en dispensera (une idée "lumineuse" de Gérard Demanet).

Faute de grives..., nous nous rabattons sur la flore du Maupas tout proche, où nous serons émerveillés par les floraisons qui illuminent ces pelouses calcaires : la globulaire (*Globularia punctata*), le tabouret des montagnes (*Thlaspi montanum*), l'oeillet des Chartreux (*Dianthus carthusianorum*), l'épiaire érigée (*Stachys recta*), l'hippocrépis fer-à-cheval (*Hippocrepis comosa*), la germandrée petit-chêne (*Teucrium chamaedrys*), le petit basilic (*Acinos arvensis*)...

Nous redescendons vers les rapides de la Lesse, où de nombreux pieds d'aconit tue-loup (*Aconit vulparia*) sont en fleurs. Nous suivons la vallée du Ry d'Enfaule, en longeant le Bois Banal. Ce ruisseau, qui prend naissance dans une région humide de Wavreille sur les schistes couviniens, emprunte un vallon profond aux méandres pittoresques, pour atteindre la Lesse un peu en amont du gouffre de Belvaux. A peine a-t-il atteint la bande calcaire qu'il se perd en plusieurs points pour ne réapparaître qu'à la Fontaine Saint-Martin, puis disparaître à nouveau cinquante mètres plus loin. Ses eaux rejoignent vraisemblablement la Lesse souterraine à Han. Ces phénomènes karstiques contribuent au charme et à l'intérêt de cette vallée sèche, et il est fort dommage que des étangs de pêche y aient été creusés, rendant de ce fait la Fontaine Saint-Martin inaccessible aux promeneurs. La cabane des pêcheurs jouxtant les étangs n'améliore évidemment pas le site pour lequel les Naturalistes se sont mobilisés voici peu, mais sans succès.

Dans le fond de la vallée s'est installée une hêtraie neutrophile à ail des ours, actuellement en pleine floraison. Quelques pieds de belladone (*Atropa bella-donna*) s'élèvent déjà à une hauteur appréciable (± 1 m), mais nous ne verrons pas encore les fameuses baies charnues, noires et toxiques qu'utilisaient jadis les coquettes, pour dilater leurs pupilles et offrir ainsi à leurs galants un regard irrésistible.

Arlette Gelin

Samedi 16 mai 1998 - Initiation à l'observation des bestioles ...

Une activité générale sur le thème des petites bestioles, il fallait oser la programmer tant les incertitudes de notre climat peuvent influencer la qualité des observations à faire. Coup de chance : Ce fut parfait ! Temps ensoleillé et chaud, les papillons, mille-pattes, coléoptères, larves en tout genre et autres bestioles rampantes ou volantes étaient de sortie.

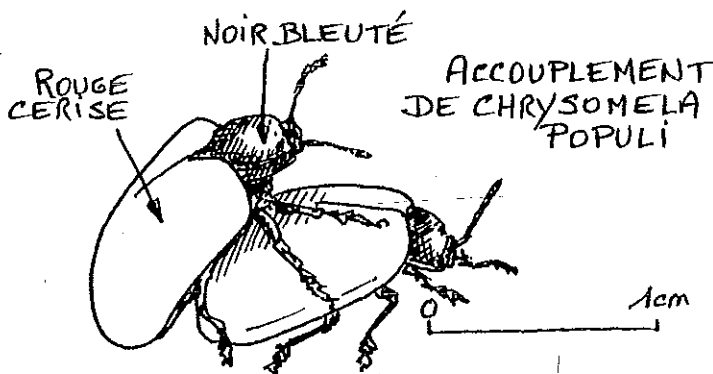
Une vraie gageure aussi de se pencher sur ce monde si incroyablement diversifié, coloré, original, inattendu, discret parfois, fugace souvent, surprenant toujours. A y regarder de plus près, on se pose davantage de questions que l'on y répond !

Et pourtant, il est là, à portée de main et surtout des yeux pour qui veut prendre la peine de l'aborder en évitant l'habituelle moue de dégoût ou le petit frisson de crainte des piqûres, morsures et autres méfaits supposés.

Bien décidée à franchir le pas, l'équipe des Natu's fuit au plus vite le centre touristique et bruyant de Han, cité des grottes, vers l'allée des Marronniers, en bordure de Lesse. Les uns en sont à leur première approche curieuse de l'entomologie, d'autres cherchent encore à distinguer les grands ordres de "ptères", certains ont déjà opté pour une spécialisation presque inévitable, tous sont là pour échanger, partager leur intérêt commun.

Quelques observations ... parmi bien d'autres.

1. La promenade des petits bouts d'ouate. Sur les aunes glutineux, en bordure de Lesse, des milliers de puçerons de l'aulne (*Psylla alni*) trompent l'adversaire et le natu curieux par un astucieux camouflage. Les larves, qui subissent cinq stades d'évolution, produisent de curieux fils cireux duvetés blancs dont elles se couvrent le dos. Au début, on ne sait pas ce que c'est ! Quand le petit bout d'ouate se déplace, on s'interroge ! Grâce à la loupe, on découvre le stratagème ...
2. Avec des élytres rouges se terminant par des points noirs, voici la chrysomèle du peuplier (*Chrysomela populi*) et les peupliers, indispensables à sa vie, ne sont d'ailleurs pas loin !



3. Le grand bombyle (*Bombilius major*), un minuscule colibri de 8 à 12 mm, est un petit insecte tout rondouillard pourvu d'une seule paire d'ailes et au corps couvert de poils brun-or. Adulte, il se nourrit du nectar des fleurs.

4. Une belle "mouche" aux ailes brillantes disposées en forme de toiture et très nervurées, le sialis de la vase (Sialis lutaria) est une espèce qui a tendance à régresser suite à la pollution des eaux, mais qui trouve encore néanmoins l'oxygène dissous qui lui est nécessaire dans les eaux de la Lesse.

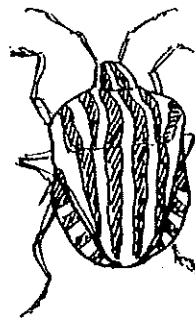
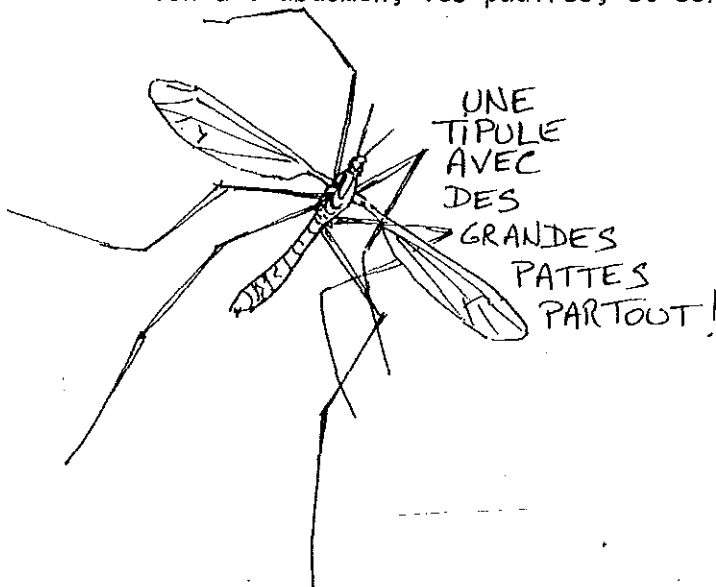
5. La malachie à deux points (Malachius bipustulatus) est un beau coléoptère vert aux extrémités des élytres rouges.

6. Pas étonnant de la trouver au bord de l'eau, la petite nymphe au corps de feu (Pyrrhosoma nymphula) est une libellule de l'ordre des odonates et du sous-ordre des zygoptères dont les ailes, au repos, sont tenues jointes au-dessus de l'abdomen. Pour d'autres libellules, les anisoptères, les ailes sont tenues étalées horizontalement.

7. Le téléphore brun (Cantharis fusca) est un sympathique coléoptère dont les larves, beaucoup moins sympas, sont de grandes dévoreuses d'escargots ... sans beurre, ni ail !

8. Un petit diamant pour pas cher, la chrysomèle fastueuse (Diochrysa fastuosa) ne mesure que quelques millimètres, mais présente des reflets rouge or et vert or du plus bel effet ! C'est une espèce phytophage dont les larves se protègent en accumulant les substances toxiques des plantes qu'elles n'éliminent pas avec leurs excréments.

9. Des tipules (Tipula sp.), grandes et petites, espèces de grands moustiques complètement déglingués avec des pattes démesurées qu'elles perdent un peu partout pour un rien. Elles ne possèdent même pas d'aiguillon à l'abdomen, les pauvres, et sont donc totalement inoffensives.



LE PYJAMA
DU
PENTATOME
RAYÉ
(NOIR ET ROUGE)

10. Quelques punaises très communes. Le pentatome des baies (Dolichorus baccarum) à l'odeur peu agréable, le pentatome rayé (Graphosoma lineatum) en tenue de forçat rouge et noire, le gendarme (Pyrrhocoris apterus), rouge et noir également, mais pourquoi l'a-t-on appelé "gendarme" ? et la punaise brune (Coreus marginatus), probablement la plus fréquente.

11. ... et des petits diptères un peu partout, un taupin qu'on s'amuse à faire bondir en le plaçant sur le dos, des gerris patinant sur l'eau du Ri de la Planche et des polistes, une sorte de guêpe dont on trouve, en grand nombre, les petits nids pédonculés caractéristiques sur le site de l'ancien dépotoir de Han appelé bucoliquement "Golète Magrite".

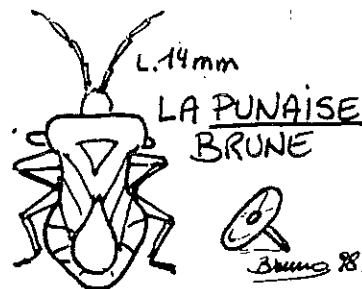
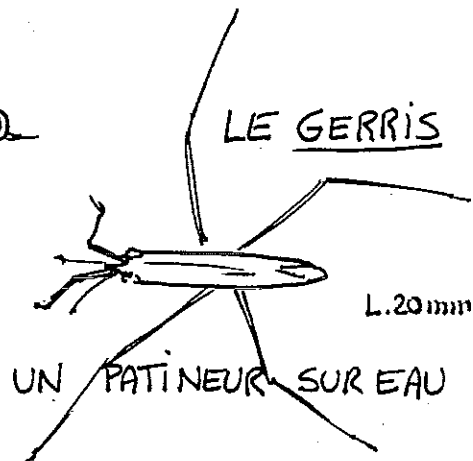
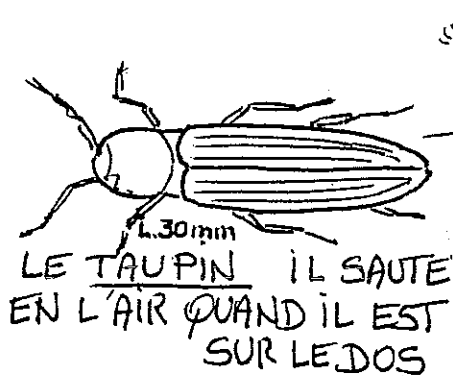
La Fontaine Saint-Martin accueille toujours plusieurs dizaines de larves de grande salamandre, de nombreux gammares et, aux alentours, Pomatias elegans, un des plus beaux escargots terrestres de notre région ... comme son nom l'indique !

Enfin, avec leurs oeilletons des Chartreux en fleurs, leurs Globulaires de Wilkomm ou leurs Hélianthèmes, les pelouses calcaires du Belvédère sont aussi le paradis des lépidoptères et de leurs amateurs. C'est là que furent observés, en moins d'une heure, la plupart des 17 papillons cités ci-après :

- La piéride du chou (Pieris rapae)
- La piéride du navet (Pieris napi)
- La piéride de la moutarde (Leptidea sinapis)
- L'aurore (Antocharis cardamines)
- Le citron (Gonepteryx rhamni)
- La mégère ♀ ou satyre ♂ (Lasiommata megera)
- La carte géographique (Araschnia levana)
- Le machaon (Papilio machaon)
- Le paon de jour (Inachis io)
- La lucine (Hamearis lucina)
- Un colias (Colias sp.)
- Le tacheté (Pyrgus malvae)
- L'argus brun (Aricia agestis)
- (Spialia sertorius)
- Le point de Hongrie (Erynnis tages)
- Le thécla de la ronce (Callophrys rubi) ou argus vert
- L'écaille du seneçon (Tyria jacobaeae)

Merci à tous ceux qui ont participé aux observations et aux déterminations!

Bruno MAREE



CAPTURER, OBSERVER ET LIBÉRER

TOILE BLANCHE

SOULEVER DÉLICATEMENT...

... LES ÉCORCES DES ARBRES MORTS

... LES PIERRES

... LES BOIS

... LES VIEUX PLASTIQUES ET AUTRES DÉCHETS

... PUIS, LES REMETTRE EN PLACE!

SECOURER UNE BRANCHE AU-DESSUS D'UN PLATEAU-BATTEUR

ÉTALER UN DRAP BLANC SOUS UN ARBUSTE ET SECOURER LES BRANCHES

PLACER DES PIÈGES

BOCAL ENTERRE

UNE TUILE POUR EMPÊCHER L'EAU DE PLUIE DE NOYER LES INSECTES

INSPECTER ET RELEVER RÉGULIÈREMENT LES PIÈGES

... UN VIEUX PARAPLUIE PEUT AUSSI FAIRE L'AFFAIRE!

L'EXTRACTEUR DE LA FAUNE DES FEUILLES MORTES

AMPOULE 25W

UNE POIGNÉE DE FEUILLES MORTES (LITIÈRE)

UNE PASSOIRE (CHINOIS) *

UN GRAND ENTONNOIR

UN SUPPORT (FUT À SAVON)

UN BOCAL AVEC DU METHANOL

SUPERPOSER LE TOUT ET ATTENDRE AU MOINS 24 HEURES

LE FILET À PAPILLONS...

UNE TECHNIQUE À ACQUÉRIR!

ASPIRER ICI D'UN COUP SEC!

TOILE DE GAZE POUR ÉVITER... L'INDIGESTION!

L'ASPIRATEUR A PETITS INSECTES

HELP!

PARABANDA!

TOUT EST DANS LE COUP DE POIGNET!

JE SUIS FAIT!

BADIGEONNER LE TRONC ENSOLEILLÉ D'UN ARBRE AVEC

UN MÉLANGE D'EAU, DE MIEL, DE CONFITURE ET DE BIÈRE...

LE PINCEAU EST SOUVENT LE MEILLEUR OUTIL POUR NE PAS BLESSER LES BESTIOLES

LA LOUPE EST AUSSI INDISPENSABLE

UNE BUCHE FORÉE DE TROUS DE DIFFÉRENTS DIAMÈTRES OU...

UNE SIMPLE LAMPE BLANCHE (MOINS EFFICACE) ATTIRERA DÉJÀ BEAUCOUP DE PAPILLONS NOCTURNES... MÊME AVEC UNE TORCHE ÉLECTRIQUE PUISSANTE ÉCLAIRANT UN DRAP BLANC TENDU.

... UN FAGOT DE TUBES DE BAMBOUS ATTIRENT DES ABEILLES SOLITAIRES.

... ET PUIS OBSERVER, OUVRIR L'ŒIL... ET LE BON!

* TRÈS PRATIQUE AUSSI POUR LA PÊCHE DES AQUATIQUES ...

ET POUR ÉGOUTTER LE RIZ!

EQUIPE BOTANIQUE.Samedi 18 avril. Pelouses schisteuses à Wiesme.

Suivant un itinéraire proposé par Marc, nous avons exploré les talus schisteux bordant le chemin conduisant de Wiesme à Finnevaux, ainsi que celui descendant de ce dernier village vers le hameau de Maisoncelle. Les affleurements relèvent du Famennien inférieur (Fa 1a, assise de Senzeilles et Fa 1b, assise de Mariembourg).

A la sortie du village de Wiesme, nous nous sommes exercés à reconnaître les crucifères ornementales fleurissant dans les jardins (cf "clé" ci-dessous), ainsi que celles rencontrées en bordure de chemin : Erophila verna, Cardamina hirsuta, Arabidopsis thaliana, Barbarea intermedia ...

La plupart des espèces du Thero-Airion (pelouses de petites annuelles sur schistes) ont été observées, parmi lesquelles Vulpia bromoïdes, Ornithopus perpusillus, Teesdalia nudicaulis, Filago minima, Spergularia rubra, Scleranthus perennis.

A signaler la découverte de plusieurs stations de la rare Montie printannière (Montia minor) colonisant des affleurements schisteux humides dans des prairies pâturées (IFB J5.28.12 et 21), ainsi qu'une belle plage d'une autre portulacacée très rare chez nous : la Claytonia perfoliée (Claytonia perfoliata) en pleine floraison (J5.28.21).



Claytonia perfoliata

Les principales crucifères ornementales de printemps- Fleurs blanches

- feuilles dentées-sinuées, les sup. sagittées; fruit = silique : Arabis caucasica
(Arabette du Caucase, Corbeille d'argent)

- feuilles entières; pétales très inégaux; pl. ligneuse à la base; fruit = silicule :
Iberis sempervirens

- Fleurs violettes ou pourpres; tiges rampantes : Aubrietia deltoidea (+ hybrides)

- Fleurs jaunes :

- fl. jaune vif, pétales émarginés ou bifides au sommet; fl. petites < 1 cm;
fruit = silicule : Alyssum saxatile (Corbeille d'or)

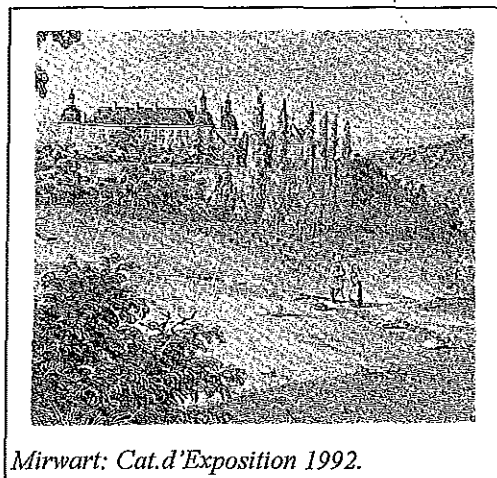
- fl. jaunes souvent panachées de brun, parfumées, ≥ 2 cm, en grappes allongées;
fruit = silique : Cheiranthus cheirii (Giroflée des murailles).

P.Limbourg.

LE 28 MARS : PROMENADE A MIRWART, EN ATTENDANT LE PRINTEMPS!

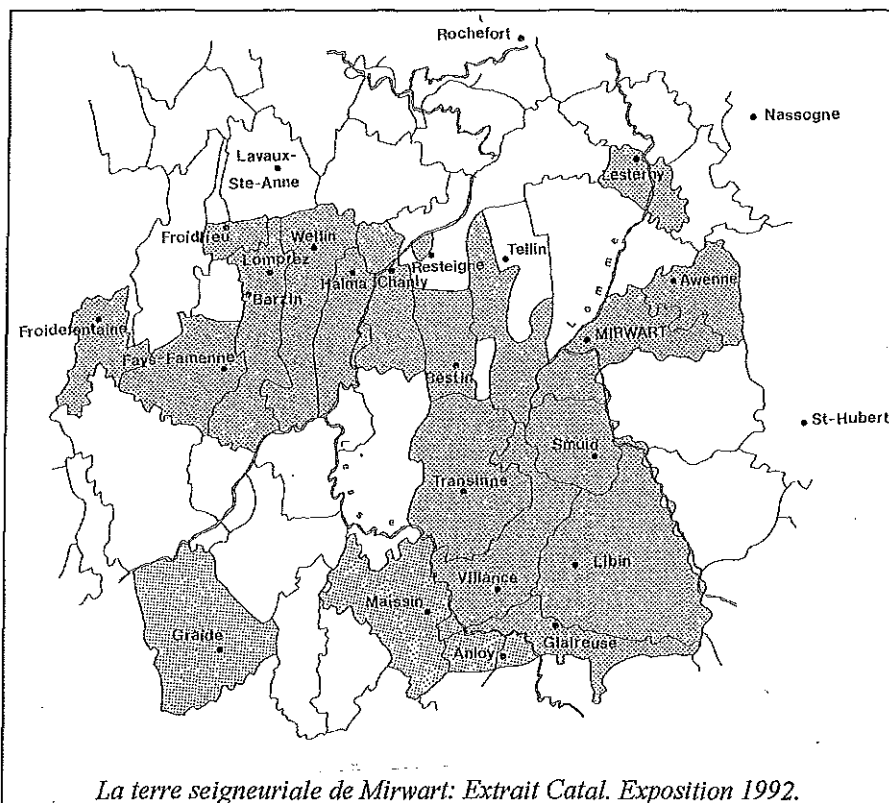
Ce samedi matin, une équipe réduite de Natus s'était donné rendez-vous pour une courte balade printanière dans le modeste village de Mirwart. Les trouvailles naturalistes seront de la même mesure... réduites, courtes et modestes! L'Ardenne à cette époque se réveille lentement de sa somnolence hivernale prolongée.

Les bourgeons de certains arbres commencent à débousser. D'autres gardent frileusement leurs ébauches de feuilles en forme d'écailles comme un capuchon protecteur pour lutter contre la transpiration et les lésions dues au gel. Les tissus embryonnaires couverts de feuilles pressées ou de poils feutrés restent à l'état latent (quiescence) en attendant les beaux jours.



Mirwart: Cat.d'Exposition 1992.

Mirwart n'est plus à présenter. C'est de ce château que, pendant plusieurs siècles, les officiers-



La terre seigneuriale de Mirwart: Extrait Catal. Exposition 1992.

régisseurs successifs ont dominé et administré une moitié du territoire compris entre la Lesse et la Lomme. Le parcours choisi est une classique et pittoresque boucle qui, au départ de l'église nous entraîne vers la forêt de la « Haye Madame », puis nous conduit vers les étangs Saint-Roch, pour suivre enfin le sentier qui escalade l'escarpement du site castral.

Nous serons accompagnés, tout au long de notre promenade, par la gent ailée qui s'essaie à ses premières déclarations amoureuses, ou qui affiche avec arrogance ses prétentions

sur un territoire convoité. Si la nuance n'est pas toujours facile à percevoir, la convoitise, elle, n'est pas dissimulée. Les grives, rouges-gorges, troglodytes et autres grimpeaux semblaient déjà en pleine forme physique, épargnés, il est vrai, par un hiver relativement doux.

Les fleurs vernales, elles aussi, étaient déjà présentes. Les anémones, alliaires, adoxes, potentilles, euphorbes, calthas, cardamines flexueuses, bourses-à-pasteurs... sont les premières à oser étaler généreusement leurs pétales au risque d'un gel tardif. Notre intérêt étant surtout d'ordre bryologique, voici la liste des mousses observées et répertoriées par Arlette au fur et à mesure de notre promenade.

Comme vous le constaterez, aucune trouvaille spectaculaire n'est à « cocher » !



Thuidium tamariscinum

Atrichum undulatum	Polytrichum formosum
Dicranoweisia cirrata	Dicranella heteromalla
Dicranum scoparium	Fissidens taxifolius
Bryum capillare	Mnium undulatum
Neckera crispa	Mnium hornum
Isoetecium myosuroides	Hypnum cupressiforme
Pseudoscleropodium purum	Brachytecium rutabulum
Pleurozium shreberi	Eurhynchium striatum
Metzgeria conjugata (hép.)	Plagiochila asplenoides (hép.)

UN PEU D'HISTOIRE

En longeant les étangs Saint-Roch (1,80 hectare), certains se sont interrogés sur l'origine de ce nom. Au XXVII^e siècle, sur les hauteurs du village se trouvait une chapelle dédiée à ce saint. L'histoire de ce bâtiment disparu mérite d'être contée.

Sous l'Ancien Régime, Mirwart n'était pas une paroisse et les fidèles devaient se rendre à Bure pour suivre les offices, baptiser leurs enfants et enterrer leurs morts. En 1636, comme dans tous les villages voisins, la peste emporta près de la moitié de la population. Parmi les victimes, on retrouve plusieurs enfants et l'épouse de Jean del Hamayde, un maître des forges installé récemment sur le haut fourneau de Marsolle. Un cimetière fut ouvert précipitamment en terre profane pour accueillir les malheureuses victimes car il était impossible de respecter la coutume de l'inhumation auprès de l'église paroissiale de Bure, tant la mortalité frappait dans toutes les chaumières.

L'entrepreneur del Hamayde décide alors de construire une chapelle et ainsi de bénir le lieu du repos des âmes de tous les malheureux disparus tout en remerciant saint Roch de l'avoir personnellement protégé du fléau. Il ne s'attend pas à trouver de redoutables adversaires à ce projet bien intentionné. D'abord, Arnould d'Hoffschmidt, l'officier de Mirwart, exige, au nom des princes d'Arenberg, les droits de patronage de la chapelle et n'accepte de clôturer la procédure que lorsque plusieurs donateurs du village se sont engagés à pourvoir à l'entretien du culte. Ensuite, Piret, le curé de Bure s'inquiète de voir plusieurs paroissiens échapper à sa vigilance et à ses... intérêts. Il sollicite l'appui de l'abbé de Saint-Hubert, Nicolas de Fanson, et couvre del Hamayde d'interdits et même d'excommunication. Finalement, la chapelle sera terminée et la colline où elle se dressait, devient le lieu d'un pèlerinage fort fréquenté. Puis vient le temps où la chapelle est remise à l'abbaye de Saint-Hubert et quelque 150 ans plus tard, elle tombe en ruine. Les ossements du cimetière sont alors transférés autour d'une nouvelle chapelle construite à l'emplacement de l'église actuelle. Dans ce bâtiment, construit en 1804, on trouve la pierre tombale de Godefroid-Ferdinand de Smackers qui acheta la seigneurie de Mirwart (22 villages... presque toute la Haute-Lesse) à la duchesse d'Arenberg en 1706.

En herborisant gentiment le long de l'étang Saint-Roch, nous étions loin de soupçonner que pareils drames humains s'étaient déroulés dans ce lieu d'où émane tant de quiétude.

Lebrun Jean-Claude

Bibliographie :

Mirwart, Château et Alentours, Publication centre Redouté, n°2, Saint-Hubert 1992.

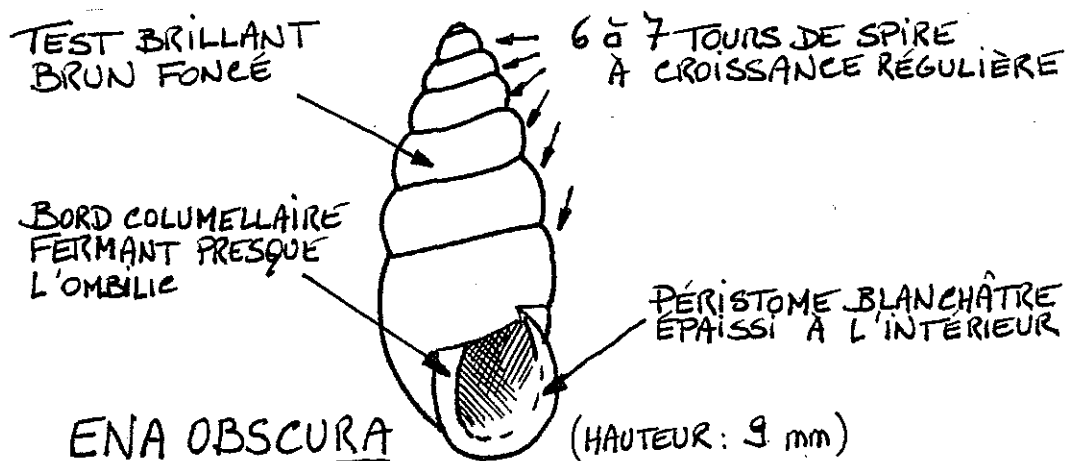
Equipe "malaco... et autres bestioles"

Samedi 25 avril 1998 - Prospection des affleurements rocheux le long de la route Dinant-Neufchateau dans sa traversée de la carte IGN 59-1/2

Nous sommes aujourd'hui en bordure de route entre Ave et Genimont, dans le prolongement ouest de l'anticlinal de Wavreille. Après la cluse du Ri d'Ave, entre Han et Auffe, où il s'observe remarquablement, il s'ennoie partiellement et son axe correspond alors aux bocages situés au nord d'Ave-et-Auffe. Il réapparaît ensuite un peu plus à l'ouest (comme aurait dit le Professeur Tournesol !) pour former le Tienne du Roptai.

Le noyau de l'anticlinal est constitué ici des roches calcaires du Givetien (Gv b) et c'est cette assise, recoupée par la route, que nous prospectons ce matin.

Avec les espèces typiques du calcaire, ou plus généralement très communes dans la région (liste ci-dessous), on notera la présence très abondante d'Ena obscura qui, à cette époque de l'année, est l'espèce qui domine dans cette station.



On observe aussi Cepaea nemoralis en accouplement et des myriades de curieuses petites chenilles verdâtres et poilues caractérisées par une unique tache noire au milieu du dos. Détermination probable suivra ...

Une autre larve attire aussi notre attention. Il s'agit d'une sorte de petit trichoptère à fourreau, une phrygane sans doute, avec un étui très régulier composé de minuscules grains de sable. On s'attend à trouver ce genre de bestiole dans le lit des cours d'eau bien oxygéné, mais pas là, sur les parois calcaires sèches de ce bord de route. Si on trouve les coordonnées de ce paroissien, on en reparlera ...

Pour le reste, rien d'extraordinaire et, finalement, une assez pauvre récolte d'escargots pour un site calcaire !

Liste des gastéropodes observés

Bruno MAREE

- | | |
|------------------------|--------------------------|
| - Arion hortensis | - Ena obscura |
| - Cepaea nemoralis | - Helix pomatia |
| - Clausilia parvula | - Oxychilus cellarius |
| - Clausilia bidentata | - Perforatella incarnata |
| - Cochliodina laminata | - Vitrina pellucida |

EQUIPE ORNITHOLOGIQUE

Samedi 21/3/98 à Lessive

Promenade à Cobry, au Tienne d'Aise puis vers le Roptai et le Tienne de Boutai.

Les observations de ce début de printemps sont assez classiques avec les retours du Pouillot véloce

(11 chanteurs sur le parcours), le passage en cours pour la Grive mauvis (une centaine à Cobry) et les chants de sédentaires déjà bien cantonnés : e.a. Pic vert, Grimpereau des jardins, Bouvreuil, Accenteur.

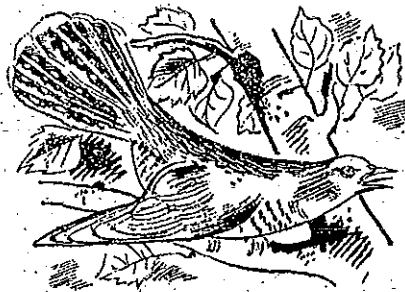
Nous avons aussi récolté trois données herpétologiques (utiles pour l'atlas en cours auquel nous participons...) : un Orvet femelle à Cobry, un Triton alpestre mâle et plusieurs Tritons ponctués dans la mare du Tienne d'Aise (mare David).

Dimanche 24/5/98

Le même rendez-vous était fixé pour une balade à proximité du bois, de la Héronnerie et des prairies de Genimont-Elly.

Le Rossignol est très « en voix » autour du complexe de RTT où nous notons 3 chanteurs. Une Rousserolle effarvate de passage chante brièvement dans une haie. Dans le bocage vers le tige, nous détectons 3 cantons de Pie-grièche écorcheur. La prairie et le bocage de la réserve RNOB de Elly sont fort riches, nous observons :

Locustelle tachetée : 1 chanteur sur la friche (ancienne plantation de sapin de Noël) ; Rousserolle effarvate : 2 chanteurs en halte ; Gobemouche gris : 1 chanteur en lisière du bois de la Héronnerie ; Rossignol : trois chanteurs ; Pie-grièche écorcheur : un couple ; Pie-grièche grisé : un couple ; Fauvette babillarde : deux chanteurs ; Traquet tavier : encore une femelle en halte migratoire. Le bilan pour cette dernière espèce est plutôt noir : sa nidification n'est plus connue en Famenne, sa diminution est en cours et son extinction est prévue en Ardenne méridionale et en Gaume. Le seul espoir de maintien se trouve en Haute Ardenne dans le camp militaire d'Elsenborn où plus de 100 couples sont encore présents...



Activité du Groupe de Travail Ornithologique de Famenne

L'activité du groupuscule est débordante ! Toute personne intéressée est bienvenue pour effectuer des repérages et inventaires qui demandent pas mal de temps au total. L'aspect administratif est un peu négligé en ces périodes de forte activité sur le terrain. L'aide peut donc se situer à tous les niveaux !

Voici un bref aperçu des observations et travaux effectués ou en cours en cette fin d'hiver et printemps :

- suivi et comptage aux dortoirs hivernaux de Grand Cormoran (1 à 2 visites/semaine de Novembre à Avril) ;
- étude de la nidification du Héron cendré (repérage des nids, taille des pontes et des nichées, baguage des poussins, observation de l'erratisme juvénile) ;
- Cigogne noire : 6 observations / 8 oiseaux au total...une nidification est probable en Famenne ;
- Bernache du Canada : après quelques observations hivernales, voici la preuve du premier cas de nidification (à Auffe sur un étang créé par Michel David !). Cette espèce introduite est en train de coloniser nos régions après une explosion démographique en Flandre ;
- Faucon kobez : 8 ex. observés en mai dans le camp militaire de Marche (D. Vieuxtemps) ;
- Faucon pèlerin : une belle réussite (trois jeunes à l'envol) pour le retour de ce superbe rapace en Val de Meuse ;
- Râle des genêts : la saison des prospections nocturnes démarre en force avec déjà 7 chanteurs ;
- Petit Gravelot : repérages des couples nicheurs (Wanlin, Rochefort, Wellin, Marche, ...) ;
- repérages et cartographie (annuelles et/ou cumulées) des cantons de Tourterelle des bois, Rossignol, Locustelle, Hypolais polyglotte, Pic noir et mar, ... ;
- prospection nocturne à la recherche de l'Engoulevent : où est -il encore présent ?
- Guêpier d'Europe : une nouvelle observation est effectuée à Ciergnon ;
- un recensement précis du Traquet pâtre met en lumière le retour en force de cette espèce : près de 90 couples actuellement détectés / cartographiés en Famenne occidentale ;
- Grand Corbeau : la présence d'un couple au début de mai dans la région de Houyet est une première indication de nidification probable... ;
- Corbeau freux : un nouvel inventaire des colonies a été réalisé ce printemps ;
- Bruant proyer : comme l'an passé, quelques chanteurs ont été repérés sur des sites différents ;
- la rédaction du rapport « migration » est toujours en cours. Nous espérons publier avant la prochaine saison de passage ! Nous disposons déjà d'une matière abondante pour un cahier suivant...

Marc PAQUAY



CHRONIQUE ENVIRONNEMENT

Quel avenir pour nos carrières?

L'avis d'enquête publique ouverte par l'administration communale de Rochefort a suscité de notre part une réaction auprès des autorités.

Il s'agit d'un projet introduit par LHOIST INDUSTRIE dans le cadre d'une demande de permis d'extraction et de régularisation des carrières ou de dépendances de celles-ci, situées à l'usine de Jemelle et à la carrière de La Boverie.

Une étude d'incidence sur l'environnement, imposée par le décret du 11-9-85, a été menée par Tractebel : après examen du dossier, notre association a adressé aux autorités communales la lettre du 5 mai 1998, dont vous trouverez une copie ci-après. Plus de 25 observations et/ou réclamations ayant été introduites dans les délais prescrits, une réunion de concertation devenait nécessaire.

Nous avons mandaté notre ami Marc Paquay pour nous représenter à cette réunion qui s'est tenue le 29 mai à la maison communale.

Marc a surtout insisté sur le dernier point visé par notre lettre : il a établi un rapport circonstancié dont vous trouverez également copie ci-après.

Jacques De Maet.

Lettre du 5 mai 1998 aux autorités communales de Rochefort.

Concerne : Etude d'incidences sur l'environnement de la carrière de la Boverie et l'usine de ON.

A l'occasion de l'enquête publique relative à l'objet repris sous rubrique, notre association souhaiterait attirer l'attention de la commune de Rochefort sur les points suivants :

1. La source de la Tridaine : la société Tractebel, commanditée par Lhoist Industrie, affirme que les tirs de mine n'affecteront en rien le jaillissement régulier de la source. Etant donné la complexité des phénomènes karstiques, la Société Lhoist Industrie peut-elle se porter garante du maintien du cours et du débit de la Tridaine, ainsi que de la qualité de son eau? Une contre-expertise rassurerait la population.

2. La station radioastronomique de Humain est-elle à l'abri des vibrations qui seront causées par des tirs de mine de plus en plus rapprochés? Oui, nous dit Tractebel, car les modèles mathématiques le prouvent. Ces modèles ont-ils bien pris en compte tous les paramètres indispensables?

3. L'étude concernant le réaménagement des carrières et des sites exploités a-t-elle été examinée par un organisme scientifique compétent en matière d'environnement et de biologie? Les sites transformés ne deviendront-ils pas trop artificiels? Quel sera le suivi des propositions de réaménagement de Tractebel? Les échéances programmées seront-elles respectées?

En vous remerciant de votre attention et dans l'attente de vous lire, nous vous prions d'agréer, Monsieur le Bourgmestre, Messieurs les Echevins, l'assurance de notre considération distinguée.

Pour les Naturalistes de la Haute-Lesse
La Présidente A.Gelin.

Compte rendu de la réunion de concertation concernant l'extension des carrières LHOIST

Etaient présents : les Bourgmestres et Echevins de Rochefort, le Bourgmestre de Marche, 3 représentants de Directions de la Région Wallonne, plusieurs ingénieurs et responsables de Lhoist industries, 3 représentants du bureau d'étude (Tractebel, étude d'incidence sur l'environnement), les plaignants : des habitants de Jemelle, des mandataires d'Ecolo, moi-même en tant que représentant des NHL.

La discussion s'engage principalement et assez longuement sur les nuisances concernant les poussières et le bruit. La contestation est vive, de la part d'un Jemellois, à propos des rejets de poussières : ce problème doit être revu semble-t-il ... Le bruit ne dépasse qu'exceptionnellement les normes imposées d'après les statistiques montrées par le bureau d'étude. Ecolo met l'accent sur une probable augmentation de ces deux nuisances à la suite d'une hausse de production de la carrière...

Source de Tridaine : l'exploitation ne peut dépasser la cote de 220 mètres. Il semble que l'extension de l'exploitation ne devrait pas affecter la source (sic).

Observatoire solaire : selon Mr Belot, le dispositif et le matériel utilisé sont désuets et les observations peu valables en comparaisons d'installations modernes (sic). Les vibrations de la carrière n'auront pas d'effet (resic !).

Aspects paysagers : l'extension de l'extraction ne devrait pas se remarquer étant donné que la fosse est en contrebas de la ligne d'horizon. Un aménagement des déblais de l'ancienne carrière (visibles depuis Havrenne et même Forcée) semble prévu. Un budget important est consacré de la part de Lhoist pour la « reverdurisation ».

Conservation de la Nature : c'est sur ce point que j'interviens en mettant l'accent sur l'intérêt biologique présent dans et aux abords des carrières. La remise en état du site doit tenir compte de cet aspect, notamment en ce qui concerne les reboisements. L'écho est favorable : les responsables de Lhoist sont conscients de cet intérêt et d'accord de le prendre en compte dans leurs travaux. Un contact est pris avec l'ingénieur-directeur et la responsable de ce volet dans l'étude d'incidence (architecte paysagiste). Les modalités pratiques pourront être discutées directement avec l'industrie et une information écrite sera transmise au bureau d'étude afin de compléter et figurer officiellement dans un rapport.

Marc PAQUAY

Le texte ci-dessous est à transmettre prochainement aux responsables de la carrières ainsi qu'au bureau d'étude.

Etude d'incidence sur l'environnement - Enquête publique
Permis d'extraction et permis de régularisation de carrières et de dépendances de carrières LHOIST INDUSTRIES S.A.

Information des Naturalistes de la Haute Lesse asbl
Réunion de concertation du 29 mai 1998 à Rochefort

Suite à l'étude d'incidence et l'enquête publique réalisée dans le cadre de l'extension des carrières de la SA LHOIST, les Naturalistes de la Haute Lesse pensent qu'il est utile d'apporter des éléments supplémentaires au dossier, particulièrement du point de vue de la Conservation de la Nature (impact sur la faune et la flore).

Paradoxalement, nous observons que l'activité des carrières LHOIST, apporte un certain intérêt biologique dans ce secteur de Calestienne en ce sens qu'elle crée une série de milieux de substitution ou sites-refuge pour des éléments menacés de la faune et de la flore. Moyennant certaines précautions et actions peu contraignantes, il est possible de protéger voire favoriser le maintien de cette biodiversité remarquable.

Nous pouvons, en connaissance de cause et complémentaiement à l'étude d'incidence, donner des indications et recommandations en ce qui concerne ces aspects de la Conservation de la Nature.

Il semble possible de concilier ce point de vue avec l'activité industrielle de LHOIST.

A la lecture du rapport, nous trouvons des points de rencontre allant dans ce sens mais il manque un certain nombre d'informations concernant des espèces de grand intérêt biologique (manque de connaissance du terrain, observations Faune et Flore).

Les propositions de « remise en état » des zones abandonnées par l'exploitation ne nous paraissent pas toujours adaptées.

Explications et recommandations générales

Partout en Calestienne, nous constatons la recolonisation arbustive des sites de pelouses et rochers sur calcaire longtemps maintenus ouverts par des pratiques agro-pastorales séculaires. Ces milieux semi-naturels contiennent une diversité biologique extraordinaire et beaucoup d'espèces typiques. L'abandon des anciennes pratiques de pâturage a provoqué inévitablement une réfermeture des landes sur calcaire. La conservation de ce patrimoine naturel demande la mise en œuvre d'une gestion appropriée au sein de zones protégées comme par exemple dans le réseau de réserves domaniales de Lesse et Lomme.

Les zones d'extraction, les terrains décapés, certains sites de remblais ou également des bassins de décantation sont habités par des espèces spécialisées retrouvant en ces endroits une certaine réponse à leurs exigences écologiques.

Il s'agit souvent d'espèces pionnières qui n'ont pas (ou plus) la possibilité de s'exprimer ailleurs.

Les recommandations iront donc dans le sens d'un maintien de milieux ouverts plutôt qu'un reboisement défavorable à cette biodiversité. Une gestion conservatoire peut s'opérer en dehors des périodes sensibles.

Les milieux d'intérêt biologique -recommandations de conservation

Quatre grands types de milieux d'intérêt biologique se rencontrent dans la zone d'activité de LHOIST .

Falaises rocheuses, crêtes et zones d'éboulis.

Dans les zones où l'exploitation est terminée, il faut privilégier la tranquillité. Une très lente recolonisation par la végétation augmente l'intérêt esthétique et n'altère pas l'intérêt biologique. A long terme, un reboisement naturel plus important pourrait être freiné et contrôlé.

Pelouses sèches et friches à végétation herbacée rase .

Ces milieux de grand intérêt biologique devraient être maintenus autant que possible en évitant la fréquentation des engins et les dépôts ou remblais. Le reboisement naturel est à contrôler afin de garder les caractères de la pelouse ouverte propices aux espèces de ce type de milieu peu fréquent.

Friches à végétation haute et fruticées (stade arbustif)

Ce stade d'évolution naturelle de la friche est intéressant mais son développement (plus ou moins rapide selon les types de sols) doit être aussi freiné pour maintenir sa richesse biologique particulière.

Zones humides, bassins de décantation.

La présence de bassins de décantation saturés pourrait conduire à une réhabilitation en zone humide d'intérêt biologique. Ces milieux sont très vite colonisés par une flore et une faune de grand intérêt. La gestion d'un tel site ne devrait pas poser de contrainte importante pour l'industrie.

Localisation des zones intéressantes au plan biologique

1. Fosses d'extraction de « La Boverie » : falaises, pans rocheux, blocs et éboulis inexploités ainsi que les abords (les moins fréquentés) des fosses d'extraction : zones de crêtes, portions décapées, pelouses et zones en friche à végétation herbacée haute ou rase ;
2. Devant « les Haures » : petite carrière et ses abords (pelouses et friches à divers stades) ;
3. Bassin de décantation « Les Chetons » ;
4. Zone en friche à proximité des bureaux de la carrière.

Intérêt biologique des différents secteurs - observations

1. Fosses d'extraction de « La Boverie » et ses abords

Les falaises, pans et blocs rocheux sont favorables à de nombreuses espèces liées aux rochers (rupicoles). Leur présence est conditionnée par le maintien de parties bien dégagées et peu exploitées. Reboucher ou/et reboiser les fosses entraîne la disparition de cette faune et flore exigeante en lumière et chaleur (espèces héliophiles et thermophiles).

OISEAUX

Nous observons l'occupation par des espèces rupestres peu banales : Grand Duc (*Bubo bubo*), un couple niche annuellement avec succès depuis 1988 au moins ; Faucon crécerelle (*Falco tinnunculus*), 1-2 couples nichent annuellement ; Pigeon colombin (*Columba oenas*), 2-3 couples ; Rougequeue noir (*Phoenicurus ochruros*), petite population rupestre (la nidification en carrière se rapproche du milieu originel).

Les zones à végétation rase (zones décapées, bords de l'exploitation) sont occupés par l'Alouette lulu (*Lulula arborea*). Trois couples sont cantonnés et se reproduisent annuellement sur le site de la Boverie.

Cette espèce d'Alouette a disparu des pelouses calcaires de la région. Il s'agit de la dernière population régionale (hormis un petit noyau dans le camp militaire de Marche). La présence de cette espèce d'oiseau mérite déjà à elle seule un effort de conservation de son habitat (maintien de zone ouvertes à végétation rase, pelouse sèches sur calcaire).

Le fond de la carrière héberge 1 à 2 couples de Petit Gravelot (*Charadrius dubius*). Ce petit échassier occupe différents sites de type friche industrielle en Famenne (carrières, briqueterie). Son habitat consiste en des zones pierreuses ou boueuses contenant des mares et flaques peu profondes. Sa présence est conditionnée par quelques espaces non fréquentés par les engins.

MAMMIFERES

Les falaises contiennent aussi un grand nombre de cavités favorables aux chauves-souris particulièrement des espèces peu banales ou menacées comme les Rhinolophes (*Rhinolophus sp*), certains Vespertillons (*Vespertilio sp*) ou encore le Grand Murin (*Myotis myotis*).

BATRACIENS - REPTILES

Les parois, crêtes et éboulis abritent une population importante de Lézard des murailles (*Podarcis muralis*). La Couleuvre coronelle (*Coronella austriaca*) est présente. Le site de la carrière est favorable à une abondante population de l'Alyte accoucheur (*Alytes obstetricans*). Ces espèces sont menacées ou vulnérables en Région Wallonne.

ENTOMOFAUNE

Les insectes représentent un domaine énorme d'autant plus diversifié que la flore est riche. Les différents faciès d'habitats naturels aux abords de la carrière sont très favorables à différents groupes d'insectes, particulièrement : les libellules avec l'Orthétrum cancellé (*Orthetrum cancellatum*) dans les zones humides (même des flaques temporaires) ; les sauterelles et grillons (diverses espèces) ; les papillons de jour, bien représentés sur les milieux de type pelouse (ce groupe contient de nombreuses espèces dont plusieurs rares et menacées sont présentes aux abords de la carrière : le Flambé (*Iphiclides podalirius*), le Fluoré (*Colias australis*), plusieurs Nacrés (*Argynniae*), les Azurés (*Lycaeanidae*) pour ne citer que les plus remarquables) ; la diversité des Hyménoptères est très importante grâce à la flore des zones ouvertes sur le calcaire, cette remarque est aussi valable pour les Coléoptères, notamment d'importantes populations de Cicindèle (*Cicindela campestris*).

La FLORE et le faciès particuliers des friches calcaires trouvent aux abords des carrières des possibilités de se développer. Il s'agit d'espèces rares ou peu communes (par exemple des orchidées). Cette flore spéciale est souvent associée aux communautés d'insectes (souvent rares et très spécialisées avec des plantes hôtes uniques). Les abords de carrières sont à ce point de vue des milieux « refuges » de grand intérêt.

2. Devant les Haures

Les pelouses et friches sur calcaire autour de cette petite carrière sont extrêmement intéressantes : Alouette Lulu (1 couple nicheur); présence de Lézard des murailles, Coronelle, Alyte. Le site est fort riche du point de vue de la flore et des insectes associées. La pelouse contient des orchidées extrêmement rare comme l'Orchis pyramidal (*Anacamptys pyramidalis*) ou rare comme l'Ophrys bourdon (*Ophrys fuciflora*). Une espèce très rare d'Epilobe (*Epilobium dodonaei*) se trouve dans cette carrière (il s'agit probablement de la seule station belge ?).

3. Bassin de décantation « Les Chetons »

Ce bassin constitue une zone humide fort intéressante pour les petits échassiers (limicoles) en halte migratoire. Son aspect actuel, déjà favorable, évoluera naturellement vers un site de grand intérêt biologique.

Présence d'un couple nicheur de Petit Gravelot.

4. Zone en friche à proximité des bureaux de la carrière

Cette friche semble présenter, à priori, un bon intérêt mais elle n'a pas encore été explorée en détail. L'Alouette lulu y a été observée à plusieurs reprises.

Cette revue rapide des milieux les plus intéressants et leurs éléments les plus marquants complétera l'étude. Un travail plus fouillé encore permettra certainement de découvrir pas mal d'autres choses...

Marc PAQUAY

au nom des Naturalistes de la Haute Lesse asbl

Le plan wallon des Centres d'Enfouissement Technique (CET)

Ce plan définit une série de sites (45) proposés comme CET. Les sites sont prévus pour différents types de déchets classés comme suit : 1= déchets ménagers et industriels banals ; 2=boues de dragage et curage ; 3=déchets inertes. L'évaluation biologique effectuée par l'Observatoire Faune Flore Habitats indique un très grand intérêt biologique pour 20 sites soit plus de 40%. En ce qui concerne notre région, deux sites, prévus pour des déchets de classe 3, méritent toute notre attention. Il s'agit de la carrière-sablère de Celles (Houyet) et la carrière de kaolin de Bestin à Transinne (Libin).

L'OFFH classe l'intérêt biologique des sites suivant 4 niveaux allant de A à D. Le site de Celles est classé « A » et celui de Transinne « C ». Dans chacune des communes concernées par ces CET, une enquête comodo incomodo est en cours. Les réclamations et observations sont à envoyer avant le 2/7/98.

Plusieurs membres ont déjà pris connaissance de l'épais dossier déposé dans les bureaux communaux respectifs. Vous pouvez faire de même et envoyer vos remarques personnelles.

L'association ne pourrait-elle pas envoyer un courrier aux communes à ce sujet ?



Le PCDN (Plan Communal de Développement de la Nature)

C'est avec une certaine amertume que nous déplorons l'échec de notre projet de PCDN sur la commune de Houyet. En effet, une deuxième série de projets vient d'être acceptée. Aucune information ne nous a été transmise alors qu'un avant-projet avait été rédigé et présenté par nos soins à la Commune de Houyet, au Service Conservation de la Nature de la Région Wallonne ainsi qu'à la Commission des Réserves Domaniales via Monsieur Joris, ingénieur au cantonnement de Rochefort.

Tout récemment, nous apprenons que le PCDN proposé à Tellin est accepté. Les NHL y seraient partie prenante...

Marc PAQUAY

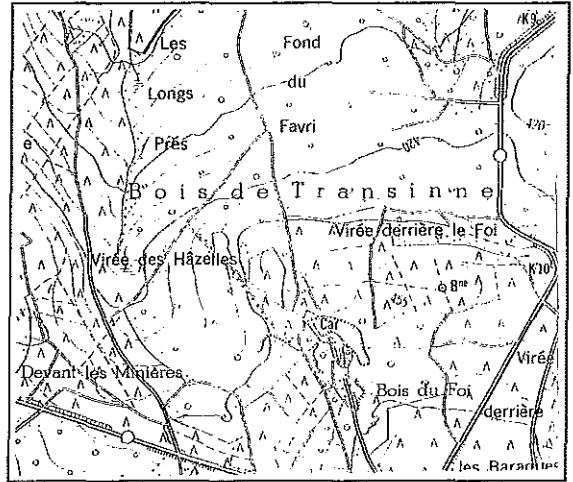
"Je ne demande à ma patrie ni pensions, ni honneurs, ni distinctions; je me trouve amplement récompensé par l'air que j'y respire; je voudrais seulement qu'on ne l'y corrompît point."

Montesquieu (1689-1755)

UNE DECHARGE DE CLASSE III, A LIBIN

Comme vous l'avez probablement appris par la presse, la commune de LIBIN, s'est portée volontairement candidate pour recevoir, sur son territoire, un centre de décharge d'inertes, appelé pompeusement centre d'enfouissement technique, classe III.

Depuis le mois de mai, les plans des décharges, accompagnés des modifications des plans de secteur visés, sont soumis à l'enquête publique qui aura lieu pendant 45 jours ouvrables, soit jusqu'au 2 juillet prochain. C'est sur la base de cette enquête publique et des avis demandés à la CRAT et à la CWEDD que les plans seront finalement retenus ou abandonnés.



S'il est vrai que notre société de consommation rencontre de plus en plus de difficultés à gérer les tonnes de déchets qu'elle génère et qu'il est tout aussi fondamental de prendre ses responsabilités au sein d'une commune pour ne pas systématiquement déposer ses « crasses » chez le voisin, il nous semble que la décision doit être mûrement réfléchie. Si le choix se porte sur notre commune en vue d'installer un tel site, il ne peut en aucun cas porter préjudice ou hypothéquer la santé publique des habitants de ce territoire.

Or, des dangers potentiels existent. Il est donc urgent de réagir à cette proposition qui est défendue par le pouvoir local. Plusieurs raisons motivent l'opposition des naturalistes soucieux de conserver leur environnement sur l'ensemble du territoire de la Haute-Lesse.

- Le site proposé s'étend sur la ligne de crêtes et sur le rebord nord du synclinarium de Redu. De cet endroit coulent de nombreuses sources qui alimentent trois ruisseaux (Glan, Pierre-aux-Charmes et Fontaine de la Crahyre). Ces sources se trouvent dans un rayon d'un kilomètre. Le moindre déversement, accidentel ou mal contrôlé, risque de polluer immédiatement les sources et les ruisseaux cités.

- La zone de captage des eaux du village de Transinne est située à 850 mètres de la carrière. Deux autres zones de captage ne sont éloignées que de 350 et 1400 mètres. Nous ne pouvons courir aucun risque de contamination de ces eaux issues de nappe phréatique. Posséder de l'eau de qualité est une richesse inestimable qui, au cours des années, ne cessera de s'affirmer. Nous ne pouvons à aucun prix hypothéquer cette ressource vitale en prenant le moindre risque.

- L'étude d'évaluation des incidences sur l'environnement, rédigée par la SPAQUE, semble superficielle et incomplète. Aucun commentaire n'est apporté sur la perméabilité des roches présentes sur le site. Si le kaolin est bien une argile imperméable, l'arkose, qui représente plus de la moitié des roches présentes, est un sédiment filtrant tout à fait perméable. L'extraction du kaolin étant terminée à cet endroit, les déchets déversés se retrouveront en contact immédiat avec la nappe phréatique.

- La liste des déchets inertes, reprise par la SPAQUE dans le Titre V, chapitre 4 du dossier relatif à l'établissement des centres d'enfouissement, comprend des inertes qui nous laissent plus que perplexes.

Exemples: n° code 17 03 : Asphalte, goudron bitume et produits goudronnés.

n° code 170601 : Matériaux d'isolation contenant de l'amiante

n°code 1707 : Matériaux de construction et de démolition en mélange ...

(Comment trier les matières putrescibles ou enduites de produits toxiques?)

Cette liste de 24 sortes de déchets dits inertes ne nous rassure pas. De plus, les contrôles effectués dans d'autres décharges se sont montrés, jusqu'à présent, peu fiables. Aucune technique de contrôle n'est d'ailleurs décrite par la Spaque dans le dossier consulté à l'administration communale.

- Le site proposé se trouve à l'intérieur d'une Zone de Protection Spéciale (ZPS). Si le pouvoir public a considéré voici quelques années, que cette zone forestière méritait un statut spécial, en l'absence d'éléments nouveaux, le site doit conserver son intégrité et, une fois réhabilité, s'intégrer à nouveau dans ce massif forestier de plus de 7 km de long (Piémont ardennais entièrement boisé). Toutes les associations de défense de l'environnement ne comprendraient pas de tels changements d'objectifs en fonction de motifs si peu convaincants et non de première nécessité.

- Une autre zone sensible, située environ à 1 km au nord du site (Bestin), jouit d'une protection spéciale en tant que zone humide de grand intérêt biologique. C'est, en quelque sorte, bafouer les recommandations européennes en matière de zones humides que d'exposer à une pollution cette zone à l'écosystème fragilisé par les interventions répétées des hommes.

- L'étude d'évaluation des incidences sur l'environnement, rédigée par la SPAQUE affirme péremptoirement que le site n'a aucune valeur biologique. Personne effectivement ne procède à des inventaires floristiques ou faunistiques dans un site en activité. Les anciennes carrières proches se sont cependant enrichies, en quelques années, d'associations végétales très intéressantes. Les propositions de réhabilitation du site, élaborées lors de la demande d'extension de l'exploitation de kaolin par la société CBR, rencontraient les souhaits des naturalistes.

- Aucune réflexion n'a jusqu'ici été entamée pour réduire, dans la commune, la production de déchets dits inertes et leur réutilisation éventuelle, sur des chemins forestiers par exemple. La CCAT communale devrait être l'organisme préféré pour entamer ce genre de démarche... bien avant l'enquête publique, ce qui ne fut pas le cas.

- Le rapport de la SPAQUE minimise les nuisances liées au charroi, car prétendre qu'aucune agglomération ne sera traversée par les camions revient à sous-entendre que les déchets transiteront par l'autoroute E411. La décharge de Libin pourrait donc accueillir facilement les déchets d'un très grand nombre de communes. Le charroi, ajouté à celui de l'exploitation de la carrière existante, sera un inconvénient certain pour le tourisme local. L'Euro-Space, le village du livre de Redu et les hôtels-restaurants de La Barrière, du Wézerin... associer ces endroits avec une décharge, semble plus qu'hasardeux en matière de développement touristique!

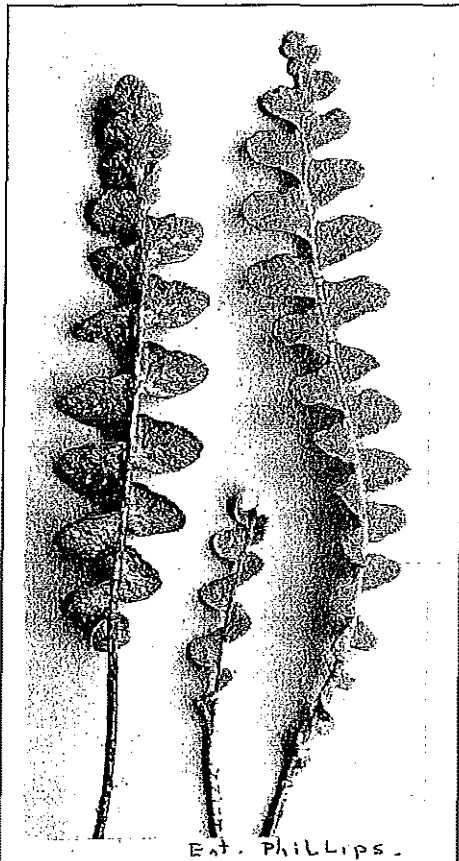
L'ensemble de ces arguments devrait conduire la Commune et la Région Wallonne à abandonner ce projet sur un site aussi fragile. Si la Commune de Libin veut absolument rencontrer les besoins, bien légitimes, de quelques particuliers qui doivent se débarrasser de « vrais » inertes, d'autres lieux semblent plus favorables en dehors des zones sensibles situées sur les crêtes.

Les naturalistes de la Haute-Lesse ne peuvent rester indifférents à ce choix dangereux. C'est pourquoi vous êtes invités à joindre vos réactions au courrier qui sera adressé à la commune de Libin et qui développera l'argumentation ci-dessus.

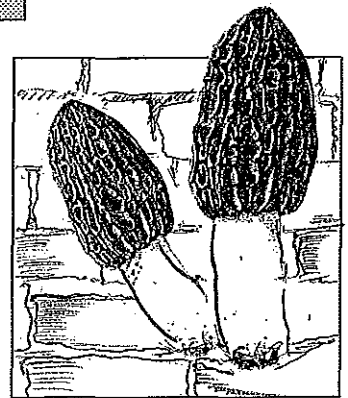
Lebrun Jean-Claude.

DECOUVERTES ETONNANTES A VILLANCE.

Les naturalistes connaissent bien la salle des fêtes de Villance pour y avoir vécu quelques bons moments ensemble lors des repas annuels organisés par notre association. C'est l'occasion pour les gens d'Ardenne d'accueillir convivialement nos hôtes de Famenne et d'ailleurs.



Je ne sais si c'est à une de ces occasions que des spores de morilles se sont retrouvées collées aux pieds de nos invités, mais pendant ce dernier mois d'avril, deux exemplaires de la morille conique ont été récoltés sur le mur du patronage. Les deux morilles se dressaient sur les joints en chaux partiellement désagrégés. Voici de quoi réjouir les mycophages ardennais obligés à de longs et aléatoires déplacements pour satisfaire leur gourmandise naturelle.



A quelques centaines de mètres, sur un ancien mur de grès schisteux qui entoure le jardin de la très ancienne maison Dubois, vous pourrez admirer une fougère considérée comme très rare dans le district ardennais. En effet, à côté d'*Asplenium trichomanes* et d'*Asplénium ruta-muraria*, quelques touffes de *Ceterach officinarum* se sont installées dans les joints fortement décomposés. Cette fougère considérée comme strictement calcicole s'enracine dans les traces de calcaire laissées par la chaux utilisée comme liant lors de la construction du mur.

Lebrun Jean-Claude

A l'occasion de notre trentième anniversaire, IEW nous a proposé d'inclure dans leur revue une information sur nos activités.

Arlette leur a transmis ce qui suit :

LES NATURALISTES DE LA HAUTE - LESSE ONT TRENTE ANS

Trente ans déjà qu'au cours d'une promenade organisée en Haute-Lesse, un curé, un instituteur et un agronome se rencontrèrent. Conscients des richesses biologiques et esthétiques de leur région, désireux de mieux les connaître et surtout de les faire apprécier autour d'eux, ils décidèrent de créer une association.

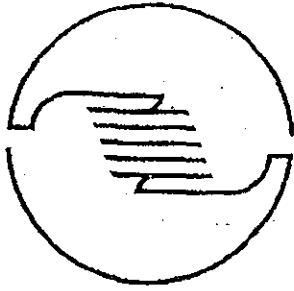
Très rapidement, les intérêts des membres se diversifient et plusieurs sections sont mises sur pied : botanique, ornithologie, géologie, archéologie..., cependant que des activités générales regroupent tous les membres une fois par mois.

Mais notre belle région était déjà convoitée par les bétonneurs et autres promoteurs. La défense active de l'environnement s'avérait nécessaire. Les Naturalistes de la Haute-Lesse se serrèrent les coudes et une équipe "Environnement" fut créée. Elle luttera notamment contre le fameux projet de barrage Lesse III entre Redu et Neupont, contre les travaux routiers inutiles, les campings et les rejets polluants, l'arrachage des haies par les remembreurs, les villages de vacances pléthoriques, la tenderie et quantité d'autres projets préjudiciables à l'environnement. Tout récemment encore, des demandes d'extension de carrières nous ont mobilisés et nous maintiennent sur le qui-vive.

Afin de ne pas nous enfermer dans notre microcosme, nous organisons occasionnellement des sessions de vacances naturalistes ou des week-ends culturels à l'étranger, des visites de villes ou des musées.

Ce sont là autant d'occasions de resserrer les liens de camaraderie et d'amitié, si utiles à la cohésion du groupe et à la poursuite enthousiaste de nos activités.

Les Naturalistes de la Haute-Lesse.



**ENTENTE NATIONALE POUR
LA PROTECTION DE LA NATURE**
association sans but lucratif

Le 3 mars 1998

Merci de diffuser ceci auprès des membres des associations ou de publier dans les bulletins d'information

LA 45^E JOURNÉE NATIONALE DE LA PROTECTION DE LA NATURE

aura lieu **LE DIMANCHE 6 SEPTEMBRE 1998**

à **VIROINVAL** et **DOISCHE**, dans le Parc naturel Viroin-Hermeton

Elle aura pour thème : «La coopération transfrontalière et transrégionale en matière de gestion de la nature et du paysage».

Elle sera organisée par l'Entente pour la Protection de la Nature, en collaboration avec le Cercles des Naturalistes de Belgique, les Administrations communales de Viroinval et de Doische, le Centre culturel de Doische et la Maison du Tourisme de Viroinval.

PROGRAMME

09 h 30 : accueil au Centre culturel de Nismes

10 h 00 : colloque sur le thème de journée :

- 25 ans d'application de la loi sur la protection de la nature ;
- le décret de la Région flamande sur la protection de la nature et les milieux naturels ;
- les parcs naturels transfrontaliers ;
- les parcs naturels transrégionaux ;
- les Regionale landschappen.

Visite d'expositions et des stands.

12 h 30 : repas (sandwiches, tartes,... et boissons pourront être obtenus au Centre Régional d'Initiation à l'écologie se trouvant à 2 minutes du Centre Culturel)

14 h 00 : choix entre trois excursions dans le Parc naturel (territoire de Doische), sur le thème : «Patrimoine, nature et architecture».

18 h 00 : dislocation.

Des autocars iront chercher les participants à la gare de Mariembourg.

Horaires des trains (à votre disposition après mai 98).

Nous vous invitons à participer nombreux à cette journée Nationale de la Protection de la Nature pour fêter la création du 6^e Parc naturel et pour marquer votre solidarité avec les associations qui luttent pour la sauvegarde de la nature et qui soutiennent les projets de Parcs naturels et de Regionale landschappen.

J. Sténuit
Président

R.-O. Fourneau
Co-Président

L. Woué
J. Naessens
Secrétaires

Secrétariat : rue des Ecoles 21
B-5670 Vierves-sur-Viroin
Tél. : 060/39 98 78 Télécopie : 060/39 94 36

TABLE DES MATIERES (1997)

I. - ACTIVITES GENERALES

1/12/96	Centrale hydroélectrique sur la Lomme et site de la scierie d'En Haut à Poix-St-Hubert	9
1/2/97	Assemblée générale à Ave et Auffe	1
15/2	Débroussaillage au Tienne des Vignes à Resteigne	5
1/3	<i>Randonnée pédestre entre Morte han et Bouillon (Pol Maboge)</i>	--
15/3	Archéosite de Ramioul (Flémalle)	13
26/4	<i>Approche pluridisciplinaire d'initiation à la nature à Hour (M. Thomas)</i>	--
10/5	Initiation pluridisciplinaire dans le Parc de Lesse et Lomme (Eprave - Han-s/Lesse - Rochefort)	43
7/6	Préhistoire, histoire(s) en Ardennes françaises : environs de Charleville (St Marcel, Giraumont, Musée de l'Ardenne, Mézière)	47
8/6	Forêts de La Cassine et des Basses Molières du Mont Dieu (Ardennes françaises)	50
21/6	<i>La nouvelle réserve domaniale de Feschaux (Gérard Minet)</i>	--
30/8	<i>Parc de Lesse et Lomme (en coll. avec le cercle des Naturalistes d'Ecaussinnes)</i>	--
6/9	Initiation à la détermination des fougères à Herbeumont	81
13/9	<i>Exposition "Stavelot-Wellin-Logne, une abbaye et ses domaines" à Wellin et fouilles sur le site de l'église disparue de Froidlieu (M. Evrard)</i>	---
27/9	A la découverte du secret des mégalithes : Forrières - Wéris	75
5/10	En remontant la vallée de l'Our	91
8/11	De Bellefontaine à Orchimont	83
22/11	<i>Souper des Natus à Sohier</i>	---
6/12	<i>Débroussaillage aux Pérées à Resteigne</i>	---

II. - ACTIVITES DES EQUIPES

A. EQUIPE ARCHEOLOGIQUE

Rapport d'activités en 1997 (fouilles à Froidlieu, exposition de Wellin) 101

B. EQUIPE BOTANIQUE

22/3 Bryologie. Han-sur-Lesse et Eprave avec Ph. De Zuttere 25

5/4 Recensement annuel des anémones pulsatilles à Resteigne 105

17/5, 31/5, 14/6 et 28/6 : Inventaire des sites d'intérêt biologique de la commune de Houyet (Hour, Houyet, Lissoir, Focant) 105

5/7 A la découverte de la flore des prairies, avec Jeunes et Nature (Focant - Froidlieu - Honnay) 106

26/7 Réserve de Furfooz, visite organisée par Ardenne et Gaume 53

10/8 Prospection IFB à Bure-Wavreille (J6-35-23) 107

23/8 Participation à une excursion organisée par l'A.E.F. à Herbeumont 107

11/10 Mycologie à Eprave et Villers-sur-Lesse 86

25/10 Mycologie à Auffe 85

15/11 Initiation à la bryologie à Auffe 99

13/12 Initiation à la bryologie à Belvaux 99

C. EQUIPE "MALACO...et autres bestioles"

16/3 Prospection à Hérock 41

19/4 La mare d'Eprave et les environs 42

24/5 Prospection aux alentours de la Chapelle Ste Odile à Hamerenne 89

27/7 *Sortie entomologique à Resteigne (Marc Paquay)* --

9/8 *Sortie entomologique à Ciergnon (Marc Paquay)* --

14/9 Affleurements rocheux de la route Dinant-Neufchâteau entre Ave et Génimont 89

18/10 Bords de chemin et bocage au nord d'Havenne (Hour) 96

29/11 Affleurements rocheux de la route Dinant-Neufchâteau (IGN 59/1-2) 97

13/12 Séance de détermination des gastéropodes à coquille 98

Découverte d'un exemplaire scalariforme de Cepaea nemoralis à Han-s/Lesse (26/3/95) 54

Liste des différentes espèces de mollusques terrestres observés dans le jardin de B.Marée 57

D. EQUIPE ORNITHOLOGIQUE

2/3	A la recherche des Alouettes lulus et Pies-grièches grises sur le Gerny	77
22/3	Repérage des Pies-grièches grises, Traquets pâtres (plaine de Behotte)	77
20/4	Oiseaux nicheurs et de passage sur le Gerny	77
26/4, 17/5, 31/5, 14/6 et 28/6 :	Inventaire des sites d'intérêt biologique de la commune de Houyet, avec l'équipe botanique (Han, Houyet, Lissoir, Focant)	108
23/5, 20/6 et 4/7 :	Sorties nocturnes à la recherche du Râle des genêts	77
25/5	Sortie...très matinale en Famenne : Serinchamps, Gozin	77
31/8	Migrations à Honnay	108
20/9	Migrations à Rochefort	108
19/10	Migrations à Honnay	108
	De fin août à fin novembre (92 séances d'observations) : Suivi de la migration d'automne en Famenne (Honnay-Sohier) par le Groupe de Travail Ornithologique de Famenne, en collaboration avec la section Aves-Luxembourg.	108

E. EQUIPE ENVIRONNEMENT

	Les activités de l'équipe environnement en 1997	100
--	---	-----

III - CHRONIQUES DE L'ENVIRONNEMENT

- Inventaire des sites d'intérêt biologique de la commune de Houyet.	6
- Lus pour vous : La "muraille" anti-crues de Han-s/Lesse; Contrat de rivière de la Lesse; Un barrage pour réguler la Lesse?	7
- Rapport de la réunion de l'Equipe Environnement du 17/4	33
- Inter-Environnement Wallonie	35
- Lus pour vous : Guide du balisage; Qualité des eaux de surface du bassin de la Lesse; La "muraille" anti-crues de Han-s/lesse	36
- Chronique de l'Equipe Environnement : IEW; Opération "Laissez-nous nos pattes"; Vente de mousses...	45
- Après 50 ans d'absence, les moutons vont-ils revenir sur les tiennes de Resteigne?	46

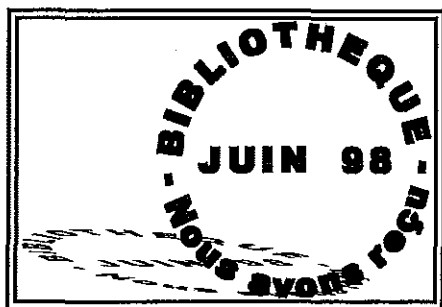
- Chronique de l'environnement : L'Antarctique à Redu. 72
- Chronique de l'environnement : Plan wallon des déchets Horizon 2010 - Les + et les - de l'environnement - Pour un Pacte Environnemental - Vers une gestion écologique de l'eau 78
- Chronique de l'environnement : Les + et les - de l'environnement 90
- Chronique de l'environnement : Conclusions du colloque "Acteurs locaux et développement durable" 110

IV. DIVERS

- A votre bon plaisir...ou de l'éternel conflit entre spécialisation et amateurisme 3
- Chronique "Castor Fiber L." (R. Herrin) : réflexions éthologiques 30
- Chronique "Castor Fiber L." (R. Hennin) : woodcraft dans le Gard 60
- Quelques conseils pour ramasseurs de champignons (Centre Antipoison). Quelques champignons toxiques à connaître 63
- Origines du jeu d'enfant "colin-maillard" 49
- Clé de détermination des principales graminées prairiales au stade végétatif; détermination en présence de l'inflorescence 66

Liste des membres 1997.

- Table des matières 111
-



Toutes les revues sont disponibles en s'adressant au secrétariat. Possibilité d'obtenir des photocopies d'articles sur demande.

Mots-clés en caractères gras.

Rédaction rubrique: Gérard LECOMTE.

REVUES NATURALISTES

AVES

«AVES Contact»

Publication bimestrielle de la Société d'Etudes Ornithologiques Aves.

- 34^e année - N° 3/1998, mai / juin:

■ **'La Cigogne noire: protégée et protectrice'**.

Forêts d'Ardenne et de Lorraine. Les mesures de protection prises en son nom bénéficient à bien d'autres éléments de la nature.

■ **Le réveil des oiseaux:** un spectacle qu'il faut avoir vécu au moins une fois dans sa vie...

■ Premiers chants: **tableau reprenant les dates d'apparition des premières manifestations vocales de nos oiseaux chanteurs** et corollairement la date d'apparition physique des passereaux migrateurs.

■ Enquête en vue d'établir la distribution actuelle du **Grand Hamster** en Wallonie.

■ Le **Pouillot véloce** espagnol: un passionnant problème de taxonomie.

■ Distribution du **Faucon pèlerin** en Wallonie.

■ Ferrières: méthode de protection des **batraciens**.

Groupe pour l'Etude des Sciences de la Terre Asbl (G.E.S.T.)

- Périodique bimestriel N° 89 - Mai 1998:

■ EDITORIAL: Science et religion.

■ EVOLUTIONNISME: Une évolution particulière. L'évolution humaine.

■ HISTOIRE: **La diffusion du marbre de Rance en France.**

Variétés marbrières des mud-mounts frasniens de Belgique: Gros rouge, Rouge royal, Griotte fleurie, Griotte impérial...

- Feuillet d'information - Périodique mensuel N° 135 - Mai 1998:

■ Un astéroïde va frôler la terre... en 2028.

■ Collisions cosmiques dans la Voie lactée.

G.D.O.M. (Groupe de Découverte de l'Ourthe Moyenne)
« LE HERON »

- Héron N° 70 - 2^{ème} trimestre 1998:

- HOTTON: Le monde des grottes et le double système karstique de la vallée de l'Isabelle.

Groupe Ornithologique Nord (GONord)

« LE HERON »

Centrale ornithologique et de mammalogie régionale: Région lilloise et ses abords.

- Supplément mensuel N° 4 au bulletin trimestriel « LE HERON » - vol. 30 - Avril 1998:

- Nidification 1997: faits marquants.

- Supplément mensuel N° 5 au bulletin trimestriel « LE HERON » - vol. 30 - Mai 1998:

- Méthodologie des points de comptages S.T.O.C. pour évaluer l'évolution de l'avifaune.

- Bulletin trimestriel « LE HERON ». Volume 30, année 1997, N° 3.

- Synthèse des observations Mars - Août 1992.
- **Mouette mélanocéphale** nicheuse à Sollac-Mardyck à Grande-Synthe.
- **Gorgebleue** nicheuse dans la partie nord de la Plaine Maritime Picarde.
- **Fuligule morillon** nicheur dans les bassins de la Neuville-Thumeries.
- **Grèbe à cou noir** nicheur dans les bassins de la Neuville-Thumeries.
- Dates des premiers contacts avec les migrants.

- Bulletin trimestriel « LE HERON ». Volume 30, année 1997, N° 4.

- Synthèse des observations du printemps et de l'été 1993.

CERCLES DES NATURALISTES DE BELGIQUE Asbl
« L'ERABLE »

- 2^{ème} trimestriel 1998 - N° 2:

- Une action de sauvegarde de la **Mélicite des digitales** (*Mellicta aurelia*) dans une des dernières stations de la région du Viroin.
- Des expériences de brûlage des souches de buis à la **Montagne-aux-Buis** à Dourbes.

EL MOUQUET

« Album de voyage de El-Mouquet »

Périodique du Cercle des Naturalistes d'Ecaussinnes.

Section des 'Cercle des Naturalistes de Belgique. A.S.B.L.'

- Numéro 44 - Mai 98:

- **Bois de la Houssière**: bilan de l'opération 'Sauvetage des Batraciens 98'.
- **Braine-le-Comte**: à la découverte de Salmonsart.
- **Le sureau**: l'arbre magique.

- Numéro 45 - Juin 98:

- **Le lac de Bambois**.
- **Le merle à plastron** (Observation avril 98 à Ronquières).

RESERVES NATURELLES ET ORNITHOLOGIQUES DE BELGIQUE Asbl
 « Réserves Naturelles » (R.N.O.B.)

- Revue bimestrielle n° 2 - Mars / avril 1998 - 20° année:

- Réserve naturelle de l'Hermeton: des mares pour le triton crêté.
- Programme Life « Marais alcalins » en Lorraine belge: bilan.
- DOSSIER: « Ils chantent, ils sautent... Qui sont-ils ? »
 Dossier de 14 pages consacré aux orthoptères: grillons et sauterelles.

- RAPPORT D'ACTIVITES 1997:

- Les 168 sites protégés par les RNOB.

- Revue bimestrielle n° 3 - Mai / juin 1998 - 20° année:

- Castor, où es-tu ? - Réintroduire le castor dans nos rivières est-il une bonne idée ?
- DOSSIER: « La Nature... Quel combat ? »

Les RNOB veulent que le souci de protection de la nature s'intègre dans notre société. Ceci implique le dialogue avec d'autres acteurs de la société, de nombreux partenariats, la sensibilisation du public et la participation des citoyens.

PROTECTION DE L'ENVIRONNEMENT

INTER-ENVIRONNEMENT WALLONIE
 & le CENTRE D'INFORMATION SUR L'ENVIRONNEMENT (C.E.I.)
 « Revue ENVIRONNEMENT »

- Bimestriel - Avril 98/N° 42 - 22° année:

☞ DOSSIER: **Va-t-on brûler les alternatives à l'incinération ?**

Les environmentalistes et beaucoup de citoyens, alertés par les médias, s'opposent à la technique de l'incinération. Cette opposition est-elle fondée et constructive ? Les environmentalistes ne sont-ils pas de doux rêveurs ?

Ce dossier apporte des réponses claires à ces questions. Il développe des arguments scientifiques, économiques et écologiques solides, qui finalement, sont trop souvent absents des décisions prises par les autorités.

Des alternatives pour ne pas augmenter les capacités d'incinération existent: biométhanisation, compostage, thermolyse, co-valorisation. Les grands groupes industriels oeuvrant dans la gestion des déchets; les actions communales en matière de prévention; la sensibilisation à l'éco-consommation sont d'autres thèmes abordés dans ce dossier.

☞ CARRIERES: **Pour une gestion d'ensemble du bassin carrier du Tournaisis (II):**

le legs du passé.

☞ EAU: > **Le contrat de rivière de la Dyle: un espoir pour le Brabant wallon.**

> **Le canal de Roubaix-Espierre.**

☞ NATURE: « **Dimanche, la campagne autrement** » - 4 et 5 juillet 1998.

☞ NUCLEAIRE: **Le stockage des déchets radioactifs à faible activité:
 Baronville ou ailleurs ?**

INTER-ENVIRONNEMENT WALLONIE

« Contact Environnement »

- N°03-98 - Avril 98:

- || ♣ **Une proposition de déchet visant l'interdiction de l'incinération à domicile.** ||
- ♣ Lettre ouverte envoyée par IEW aux autorités wallonnes « Pour que la Wallonie s'engage dans une voie 'durable' de gestion de ses déchets ».
 - ♣ Coupures de presse.

- N°04-98 - Mai 98:

- ♣ « **Dimanche, la campagne autrement** »: programme des 4 et 5 juillet 1998.
- ♣ Coupures de presse:
 - **Ciney** n'épurait pas ses eaux: condamnée pour pollution !
 - **La charte de la Haute-Meuse** suit son cours.

PUBLICATIONS DIVERSES



GR INFOS SENTIER

Périodique trimestriel édité par les Sentiers de Grande Randonnée ASBL

- Numéro 138 / Avril 1998:

- ✍ **Balade irlandaise**
- ✍ Ce qu'il faut savoir pour naviguer sans soucis avec GPS.
- ✍ **Les Alpilles:** aux coeurs de la Provence.
- ✍ Rando-vélo en **Charente-Maritime**.