



LES BARBOUILLONS

-0-0-0-0-0-0-0-0-0-0-0-0-0-0-0-0-

PERIODIQUE BIMESTRIEL D'INFORMATION

N° 191 DECEMBRE 1999

SOMMAIRE :

CALENDRIER DES ACTIVITES DE L'AN 2000 :

Janvier

Samedi 15 : Assemblée générale statutaire - Ave 16h30

Dimanche 23 : Ornithologie - Vallée de la Meuse 9 h 30

Février

Samedi 5 : Initiation à la malacologie - Les Masures à Han 9h30

Samedi 26 : Initiation à l'ornithologie - RTT Lessive 8 h

INFORMATIONS DIVERSES

La prochaine réunion du Comité sera fixée après l'Assemblée générale.

COMPTES-RENDUS DES ACTIVITES et AUTRES RUBRIQUES

- Malaco... au versant sud de la Grande Tinémont à Han (9/10)
- Excursion bryologique en Famenne (7/11)
- Des chauves-souris et des grilles. (19/11)
- Travaux d'aménagement de la Lesse à Han

BIBLIOTHEQUE - Nous avons reçu

Liste des membres 1999 des Naturalistes de la Haute Lesse.

LES NATURALISTES DE LA HAUTE -LESSE

Association sans but lucratif.

Société fondée en 1968.

Extrait de l'article 2 des statuts de l'association:

L'association « Les Naturalistes de la Haute-Lesse » a pour objet de favoriser, développer et coordonner par les moyens qu'elle juge utiles:

- a) toutes initiatives tendant à augmenter les connaissances de ses membres dans le domaine des sciences naturelles;
- b) l'étude de toutes questions relatives à l'Ecologie en général;
- c) toutes actions en vue de la conservation de l'environnement, de la sauvegarde et de la protection de la nature.

COTISATION ANNUELLE: INDIVIDUELLE: BEF500 ou € 12,39 minimum.
 FAMILIALE : BEF520 ou € 12,89 minimum
 ETUDIANT : BEF 300 ou € 7,44 minimum

Cotisations à verser au compte: 000 - 0982523 - 10
 des "Naturalistes de la Haute-Lesse, asbl"
 à 6921 CHANLY.

COMITE 1999:

- CHANTEUX Pierre. Trésorier.
rue du Seigneur, 7 - 6856 Fays-les-Veneurs. 061/ 53.51.41
- DE MAET Jacques. Administrateur.
rue de la Culée, 40b - 6929 Gembes. 061/ 51.23.51
rue de l'Eglise, 64 Bte 7 - 1150 Bruxelles 02/ 779 40 05
- DERMIEN Frédéric .Administrateur
Fond-al-Gotte, 12 - 5503 Sorinnes-Dinant 081/ 30 69 21
- GELIN Arlette. Présidente.
Chemin des Aujes, 13 - 5580 Rochefort. 084/ 37.74.97
- GILLET Chantal . Secrétaire
rue de Poix , 115 - 6890 Libin 061/65.69.09
- LIMBOURG Pierre. Vice-Président.
rue Paul Dubois, 222 - 6920 Wellin. 084/ 38.85.13
- PAQUAY Marc. Administrateur
Rue des Marmozets, 1 - 5560 Ciergnon 084/ 37 80 97

L'association est membre de l'Entente Nationale pour la Protection de la Nature et d'Inter-Environnement Wallonie. Elle est reconnue comme Organisation Régionale d'Education Permanente par la Communauté Française de Belgique et agréée par la Région Wallonne en qualité d'organisme d'information, de formation et de sensibilisation. Elle publie ce périodique avec l'aide du Ministère de la Région Wallonne, Division de la Nature et des Forêts.





NOUVEL AN – NOUVEAU SIECLE – NOUVEAU MILLENAIRE.

« La terre répond à nos efforts par une activité merveilleuse. Elle se revêt d'une beauté émouvante et on dirait que par les mille voix de ses êtres chantants, elle exécute une hymne d'allégresse. »

Buffon.(1707-1788) Histoire naturelle

Que cette allégresse illumine tous les jours à venir. Heureuse année à tous !



CALENDRIER DES ACTIVITES

JANVIER – FEVRIER 2000

L'association dégage toute responsabilité en cas d'accident pouvant survenir lors des activités qu'elle organise.

Sauf avis contraire, ces activités débutent à 9 h 30 et durent toute la journée; il convient donc de prévoir son pique-nique.

Les numéros de téléphone des guides sont mentionnés, sauf lorsqu'il s'agit d'un membre du Comité, dont les coordonnées figurent ci-devant.

Samedi 15 janvier: Assemblée générale statutaire.

Comme chaque année, tous les membres du Comité sont démissionnaires et un nouveau Comité est élu par l'assemblée. Un appel chaleureux est fait à tous ceux qui souhaiteraient s'y intégrer.

La liste des membres 1999 est jointe ci-après.

Rendez-vous : 16 h 30 chez Mouton (sur la place, face à l'église) à Ave.

Dimanche 23 janvier : Observation des oiseaux d'eau dans la Vallée de la Meuse.

Guide : Frédéric Dermien Tél : 081 / 30 69 21

Rendez-vous : 9 h 30 à 13 h.

Téléphoner la veille au guide pour avoir confirmation du rendez-vous, en fonction de la météo, et du lieu de départ.

Samedi 5 février : Matinée. Séance d'intérieur. **Initiation** à la détermination des gastéropodes à coquille. Utilisation de clés de détermination, et de loupe binoculaire.

Rendez-vous : 9h30 au Centre d'initiation à l'écologie du Domaine des Masures à Han-sur-Lesse

Guide : Bruno Marée (084/37 77 77)

Samedi 26 février : Observation, centrée sur l'**initiation**, des oiseaux en fin d'hiver et de leurs premiers chants.

Rendez-vous : 8 h – R.T.T. Lessive

Guide : Marc Paquay

**INFORMATIONS
DIVERSES**

Prochain Comité : la date en sera fixée après l'Assemblée générale.

Nous avons appris avec tristesse le décès d'Albert GOHIMONT survenu à Malmédy le 19 octobre 1999. Membres de longue date de notre association, Albert et Anne-Marie, tous deux excellents botanistes et infatigables marcheurs, nous ont fait découvrir de nombreux sites de la région de Malmédy : Schwalm, Holzwarche, Fagne de Malchamps, Roer, etc., et ont participé à de nombreuses excursions et voyages organisés par les Natu's.

Nous garderons d'Albert le souvenir d'un ami fidèle, dévoué et courageux.

Nous prions Anne-Marie d'accepter nos condoléances émues tout en l'assurant de notre sincère amitié.

Equipe "malaco..."Samedi 9 octobre 1999 - Versant sud de la Grande Tinémont à Han

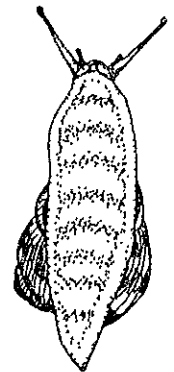
Le versant sud de la Grande Tinémont, à Han-sur-Lesse, correspond aussi au versant sud de l'anticlinal de Sainte-Odile, avec un très net déboitement dû au prolongement ouest de la faille de Lamsoul. Le versant est constitué de calcaires givetiens (Gv b) et présente une dénivellation totale de plus de 140 m, le fond de vallée se situant aux environs de 165 m et le sommet à plus de 305 m.

Il est couvert principalement par une chênaie-charmaie en taillis caractéristique des versants calcaires bien exposés. Nous poursuivrons prochainement nos prospections sur le côté nord où se développe, au niveau de la faille, une érablière à tilleul avec, dans les éboulis, de nombreuses fougères langue-de-cerf (*Asplenium scolopendrium*). La comparaison entre la malacofaune des deux stations sera intéressante ... Mais ça, c'est pour une autre fois !

Lors de notre prospection de ce jour, nous avons distingué trois sous-stations : En bas de pente (1), au milieu du versant (2) et au sommet (3).

Le temps nuageux et la couverture forestière assombrissaient fortement la litière et, malgré les yeux de lynx de Gérard, ne facilitaient pas la récolte ... les plus petites espèces nous ayant sans doute échappé, si ce n'est *Vitrea contracta*, un tout petit machin de quelques millimètres très peu signalé en Belgique sans doute à cause de sa taille minuscule.

<u>Liste des espèces récoltées</u>	1	2	3
- <i>Arion intermedius</i>		X	
- <i>Arion rufus</i>		X	
- <i>Cepaea hortensis</i>	X	X	X
- <i>Cepaea nemoralis</i>	X		
- <i>Clausilia bidentata</i>			X
- <i>Clausilia parvula</i>			X
- <i>Cochlodina laminata</i>	X	X	
- <i>Deroceras reticulatum</i>	X		
- <i>Discus rotundatus</i>	X		
- <i>Ena obscura</i>	X	X	
- <i>Helicella itala</i>	X	X	
- <i>Helicigona lapicida</i>	X		X
- <i>Helix pomatia</i>	X	X	
- <i>Helicodonta obvoluta</i>	X	X	X
- <i>Oxychilus cellarius</i>		X	
- <i>Oxychilus draparnaudi</i>		X	
- <i>Perforatella incarnata</i>	X	X	X
- <i>Pomatias elegans</i>	X	X	X
- <i>Sphyradium doliolum</i>			X
- <i>Trichia hispida</i>	X		
- <i>Vitrea contracta</i>		X	
- <i>Vitrina pellucida</i>			X



On ajoutera à cette liste les autres espèces récoltées par tamisage du terreau et déterminées pour ce même versant de la Tinémont en décembre 1998 (Voir Barbouillons 1998, p. 116). Il s'agit de *Aegopinella pura*, *Carychium tridentatum*, *Cecilioides acicula* et *Clausilia dubia*, soit un total de 26 espèces ... Et ce n'est probablement pas tout !

Bruno MAREE

EXCURSION BRYOLOGIQUE DU 7 NOVEMBRE EN FAMENNE

Nous accueillons aujourd'hui à Ciergnon André et Odette Sotiaux, deux bryologues réputés. Ils ont aimablement accepté de nous aider à progresser dans l'étude - d'un abord plutôt difficile (les mousses sont si petites) - de la bryologie.

Nous avons prévu d'explorer, le matin, les étangs de Fenffe, mais depuis peu, ils sont devenus inaccessibles aux promeneurs. Nous regrettons d'autant plus cette situation que les zones humides, qui nous intéressent au premier chef, sont bien rares en Famenne. Nous avons cependant la possibilité de longer le ruisseau de Fenffe tout en observant la végétation des rochers schisteux qui le bordent. Les espèces acidophiles y sont plutôt banales, mais André et Odette, avec leurs yeux de lynx, nous dénichent quelques mousses et hépatiques inconnues pour certains d'entre nous : *Fissidens bryoides*, *Campylopus piriformis*, *Barbula unguiculata*, *Barbilophozia barbata*.

Devant un affleurement rocheux couvert de *Plagiothecium*, notre guide explique que ce groupe est la bouteille à encre des bryologues : il s'agit probablement ici de *Plagiothecium denticulatum*, mais la microscopie s'impose pour lever les doutes. Une vingtaine d'espèces sont rapidement dénombrées et, malgré la richesse potentielle de cette petite vallée, nous serons amenés à prospecter un deuxième site.

A Petite Our (commune de Houyet), une haute falaise de schistes famenniens calcarifères, que l'on connaît dans la région sous la dénomination imagée de « La Dalle », borde la route qui mène à Houyet. Nous y ferons plusieurs découvertes. L'endroit avait déjà retenu l'attention de l'Equipe botanique qui, en 1998, relevait de nombreuses plantes intéressantes. D'emblée, André Sotiaux remarque la présence d'une belle plage de *Pterogonium gracile*, une mousse qui jusqu'à présent n'a été trouvée que deux ou trois fois en Belgique (et précisément dans la région).

Nous avons aussi l'occasion de faire la distinction entre trois mousses faciles à reconnaître sur le terrain, et notamment quand on les réunit dans la main : *Rhacomitrium lanuginosum*, *R. heterostichum* et *R. canescens*. Notre guide nous fait remarquer qu'au fur et à mesure que nous descendons la route vers Houyet, des mousses plus calciphiles apparaissent. L'enrichissement des schistes en carbonate de calcium en est la cause. Beaucoup de Muscinées ont des exigences écologiques assez strictes et constituent de ce fait de bons indicateurs, propres à affiner les observations. Un sentier qui descend vers la Lesse nous offre quelques mousses typiques des sols forestiers.

Après le pique-nique, nous ferons une incursion en Calestienne, au Fond des Vaux (Rochefort). Dans ces anciennes carrières calcaires, une cinquantaine de mousses typiquement calcicoles sont recensées, dont notamment *Thuidium philibertii*, *Entodon concinnus*, *Aloina aloides*. De nombreux échantillons sont prélevés, de quoi sans doute occuper les longues soirées d'hiver des apprentis bryologues ! Quelques sureaux, comme on s'y attend, sont couverts d'espèces épiphytes telles que *Ulota bruchii*, *Radula complanata*, *Metzgeria furcata*. D'après nos guides, le sureau et le saule sont des supports très intéressants, présentant la plus grande diversité d'espèces corticoles.

L'obscurité, qui tombe bien vite en cette saison, va malheureusement mettre un terme à notre prospection. Il ne nous reste plus qu'à remercier chaleureusement nos deux guides dont l'extrême compétence n'a d'égaux que leur patience et leur gentillesse.

Arlette Gelin

Des chauves-souris et des grilles

Vendredi 19 novembre 1999 - Conférence de Monsieur Hugues
BORREMANS sur les chauves-souris
- Domaine des Masures - Han/Lesse

A l'automne 1998, nous avons constaté la fermeture de la petite grotte qui s'ouvre sur le plateau du Belvédère, le Trou Martin. Deux grilles métalliques fermaient les accès à cette cavité bien connue des Naturalistes de la Haute Lesse et située dans la Réserve Naturelle Domaniale du Belvédère.

Après plusieurs mois de recherche, nous apprenions qu'il s'agissait d'une fermeture réalisée par un groupe spécialisé dans l'étude des chauves-souris, Plecotus, lié à l'association AVES.

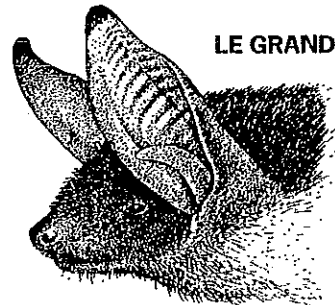
Un peu interloqués par cette fermeture arbitraire et non concertée, nous avons adressé un courrier auprès des responsables de Plecotus et d'AVES afin d'entamer un débat sur le sujet, sur l'opportunité et sur les procédures d'interdiction d'accès aux grottes (Voir Barbouillons, n° 188, juin 1999, pp 39 à 41).

Monsieur Hugues BORREMANS, membre de Plecotus et des Naturalistes de la Haute Lesse, s'était alors proposé pour une information générale adressée à nos membres sur le thème des chauves-souris et des mesures de protection indispensables à la sauvegarde de certaines espèces menacées. C'est à cette conférence qu'une vingtaine de naturalistes purent assister ce vendredi 19 novembre au Domaine des Masures à Han-sur-Lesse.

Chiroptérologue amateur collaborant avec Jacques FERON et l'Institut Royal des Sciences Naturelles, Hugues BORREMANS nous a présenté une introduction fort intéressante sur les microchiroptères de nos régions. Il fut question des étonnants phénomènes de repérage des chauves-souris dans un milieu obscur par écholocation et par la mémorisation des obstacles dans les zones régulièrement fréquentées. De nombreuses diapositives de qualité illustrèrent un certain nombre d'espèces indigènes, depuis la plus petite, la pipistrelle (3 à 5 g) à la plus volumineuse, le grand murin (20 à 40 g, 40 cm d'envergure), en insistant sur la difficulté de détermination précise à distance et en passant par les noctules, les cérotines et les spectaculaires oreillard.



LA NOCTULE COMMUNE

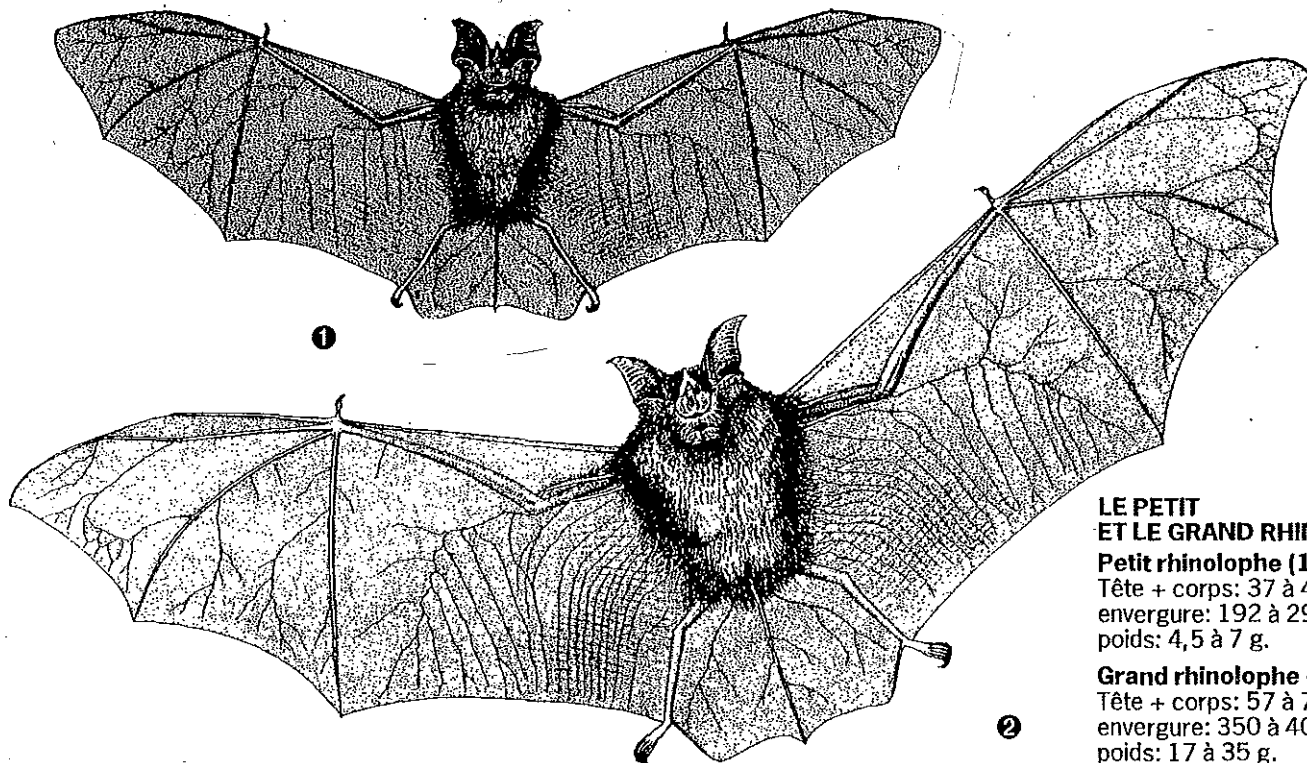


LE GRAND MURIN

Deux grandes familles se partagent les 17 espèces de chauves-souris présentes en Belgique : Les vespertillonidés représentés par 6 genres et les rhinolophidés représentés par un genre et deux espèces.

Les toitures des maisons, les greniers des châteaux, les combles des églises et les arbres creux sont des sites d'estivation régulièrement fréquentés par les chauves-souris. C'est là qu'elles se reproduisent en groupes comptant parfois de très nombreux individus.

Quant à l'hibernation, elle se déroule généralement dans des milieux présentant de faibles variations de température et avec une humidité importante et constante. Les grottes conviennent donc très bien pour cette période hivernale.



**LE PETIT
ET LE GRAND RHINOLOPHES**

Petit rhinolophe (1)

Tête + corps: 37 à 45 mm
envergure: 192 à 294 mm
poids: 4,5 à 7 g.

Grand rhinolophe (2)

Tête + corps: 57 à 71 mm
envergure: 350 à 400 mm
poids: 17 à 35 g.

Le conférencier évoqua alors les diverses causes de déclin des populations de certaines espèces de chauve-souris : le remembrement, l'utilisation des insecticides, la disparition des biotopes, l'extension des monocultures d'épicéas, l'abattage des vieux arbres creux, la rénovation des toitures d'églises, le traitement des bois de charpente, le grillageage des abatsons, la surfréquentation de certaines cavités d'hivernage ...

Des mesures de protection sont donc mises en oeuvre dans les sites de reproduction par des aménagements de combles ou la mise en place de nichoirs et, pour les sites d'hivernage, par la fermeture de certaines grottes. Hugues BORREMANS nous présenta ainsi un certain nombre d'exemples d'actions menées en ce sens sur le terrain.

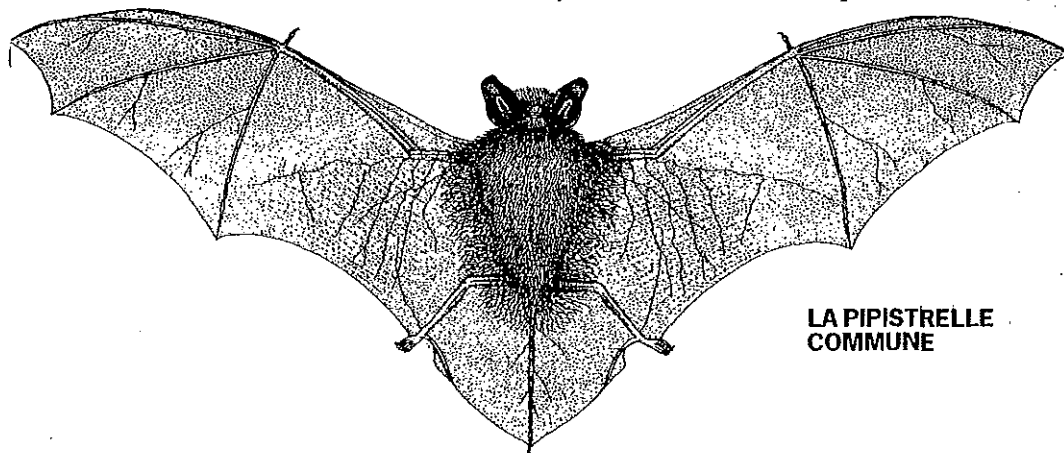
Cette fin d'exposé introduisait automatiquement la discussion qui s'ensuivit et là, bien des questions restèrent sans réponse, l'orateur se retranchant derrière sa qualité de bénévole, d'amateur et de simple membre de Plecotus, sans responsabilité dans cette association.

Nous comprenons bien sa position qui semblait clairement ouverte à un débat et nous le remercions d'avoir bien voulu faire le déplacement pour exposer les objectifs et actions menées par Plecotus.

Toutefois, le débat reste à faire et devrait s'engager, nous l'espérons, avec tous les groupes susceptibles de fermer des sites souterrains pour diverses raisons. Au cours de la soirée, nous avons ainsi appris que les cavernes du Tienne de Wérimont (Eprave) étaient aussi en passe d'être fermées par une association, le CWEPSS (? - sans doute liée à l'Union Belge de Spéléologie ?) et dont personne, chez les Naturalistes de la Haute-Lesse, n'a jamais entendu parler ...

Rappelons quand même qu'il n'a jamais été dans notre intention de remettre en question l'impérieuse nécessité de sauvegarder les chauves-souris ni même d'envisager, en dernier recours, la fermeture de certains sites sensibles. Le débat souhaité concerne la fermeture systématique des grottes et surtout les modalités à respecter avant fermeture. A ce sujet, nous n'avons pas de réponses sur un certain nombre de points précis :

- Quelle procédure est généralement appliquée pour fermer une grotte, en distinguant évidemment les grottes situées sur des terrains privés et les grottes sur site public, ce qui est le cas du Trou Martin ?
- Quels sont les critères retenus pour sélectionner les grottes à fermer ? ... ou ferme-t-on n'importe quoi chaque fois que l'opportunité se présente ?
- Quelle information, quelle publicité est donnée dans la presse ou dans le milieu associatif local avant la fermeture de la cavité ?
- Combien d'associations structurées ou d'individus plus ou moins organisés seraient susceptibles d'entreprendre des fermetures de grottes aujourd'hui ?
- En dehors des chiroptères, quelle attention est accordée par Plecotus aux autres éléments typiques des cavités karstiques : méso et microfaune, végétation particulière, caractéristiques physico-chimiques du milieu souterrain, formations karstiques liées à la genèse de la cavité, traces de vie fossile dans la roche ou dans les sédiments meubles, traces d'occupation humaine ... ?



LA PIPISTRELLE
COMMUNE

Enfin, ce qui nous semble plus regrettable encore et plus inquiétant, pourquoi AVES ou Plecotus n'a-t-il jamais répondu officiellement à notre courrier du mois de juin, en dehors de la réaction individuelle de membres isolés et se disant non mandatés par l'association pour prendre position ?

Ainsi, monsieur Albert DEMARET, agissant à titre personnel, nous signale en juillet que " les conflits interpersonnels existent depuis longtemps dans le petit monde des spécialistes des chauves-souris et il ne sera pas facile de rétablir un climat serein. "

On peut toujours essayer !

En attendant, les usagers habituels des grottes que l'on ferme et les "locaux" ne pâtissent-ils pas de ces conflits et d'une certaine forme de course à la fermeture organisée par certains en vue de se réserver des sites ?

Le débat n'est pas encore entamé ... sauf entre les membres des Naturalistes de la Haute-Lesse !

CHRONIQUE DE L'ENVIRONNEMENT

HAN-SUR-LESSE – Travaux d'aménagement de la Lesse

La première phase des travaux d'aménagement de la Lesse dans sa traversée de Han est bien entamée et conforme au plan présenté aux habitants du village par l'ingénieur de la Région Wallonne avec le soutien inconditionnel du Bourgmestre en fonction en 1996.

Il se trouve encore, paraît-il, quelques particuliers pour se féliciter de la réalisation du projet, pour admirer les énormes moyens mis en œuvre, pour juger favorablement la chance du village de bénéficier d'un tel investissement financier (qui, ainsi, n'ira pas ailleurs !) et pour se convaincre que le génie humain réussira, une fois de plus, à maîtriser les éléments naturels.

Pour beaucoup d'autres, c'est la catastrophe ! Ils évoquent, un peu tard, des dépenses inconsidérées pour la réalisation de travaux inutiles ou, pour le moins, dont l'efficacité dans la lutte contre les inondations n'est pas démontrée. Au vu de l'incompétence de certains fonctionnaires responsables du projet découvrant, au dernier moment, une erreur (la leur !) dans la désignation d'un site de stockage de 14.000 m³ de remblais, on peut d'ailleurs douter du sérieux de leurs initiatives. Dans certaines entreprises privées, ils seraient simplement remerciés !

Quoi qu'il en soit, le bief du moulin de Han et son prolongement en aval du petit pont que les habitants nommaient « la petite eau », ressembleront désormais à un canal d'une douzaine de mètres de large. Un nouveau pont, un ouvrage d'art diront certains, enjambera ce canal en lieu et place du petit pont de pierre dont l'aménagement supérieur, trottoirs et rambardes de sécurité, venait d'être rénové récemment. Plus bas, dans les prairies partiellement expropriées à la S.A. des Grottes de Han, un deuxième lit de rivière est sensé évacuer au plus vite vers l'aval les eaux des grandes crues.

Pour les habitants de Lessive, de Dinant et de toute la vallée de la Meuse, cette perspective n'est pas très réjouissante. Qu'à cela ne tienne, on entreprendra évidemment, plus tard, d'autres travaux d'aménagement grandioses et coûteux, dans ces régions, au profit particulier de certains entrepreneurs et au détriment général du contribuable.

C'est peut-être l'occasion de rappeler ici la résolution 212 de la Conférence Permanente des Pouvoirs locaux et régionaux de l'Europe sur les grandes inondations (6-8 mars 1990). La Conférence Permanente se dit « *convaincue que l'accumulation de travaux hydrauliques, tels les opérations de régulation des fleuves et des rivières et les ouvrages de protection contre les crues, a abouti finalement à accroître le danger de crues dans le cours inférieur des fleuves et ont souvent contribué à la multiplication des dommages dus aux crues* ». Il faudra sans doute encore quelques années, voire quelques décennies, pour que soient prises en considération ces judicieuses remarques.

Pour Han-sur-Lesse, il sera trop tard !

On peut comprendre la pression exercée par les personnes sinistrées lors des inondations en faveur de la recherche rapide de solutions. On peut comprendre aussi le souci des politiciens de répondre au plus vite à cette attente de leurs électeurs.

On comprend très bien le soutien inconditionnel à de tels travaux de la part des entreprises privées et des fonctionnaires publics sollicités pour rechercher et mettre en œuvre les solutions les plus adéquates à leurs yeux. On comprend moins que, dans l'urgence et l'improvisation, sans réfléchir à une approche globale des causes d'inondations, on fasse n'importe quoi !

Et pourtant, les alternatives existent, même si elles n'impliquent pas nécessairement la réalisation de travaux d'envergure dispendieux et spectaculaires. Un certain nombre de ces alternatives avaient été présentées en septembre 1996, lors d'une réunion d'information générale accessible à tous, organisée conjointement par les Naturalistes de la Haute Lesse et Inter-Environnement Wallonie. Cette réunion faisait suite à la présentation publique du projet d'aménagement tel qu'il est en cours de réalisation aujourd'hui.

Il y fut question d'aménagements doux de retenues des eaux dans la chavée de la Lesse, comme cela pourrait d'ailleurs être réalisé dans un grand nombre de zones inondables disponibles, sans préjudice aux infrastructures humaines. Ces propositions, comme d'autres, reposent sur le principe d'un ralentissement général de l'écoulement des eaux, solution globale préconisée aujourd'hui et en opposition totale avec les travaux en cours à Han-sur-Lesse, dont l'objectif est d'évacuer au plus vite les eaux vers l'aval.

Toujours suivant cette même approche d'une meilleure rétention des eaux vers l'amont, furent évoqués la limitation des drainages agricoles et surtout forestiers, la replantation de haies en fonds de vallées et sur les versants, mais aussi un contrôle strict des infrastructures empêchant l'infiltration des eaux dans le sol. Les monocultures d'épicéas conjointes à la disparition des tourbières et fanges, l'assèchement ou le comblement des zones humides, les pratiques agricoles modernes damant les terres de surface par l'emploi d'un charroi de plus en plus lourd et par des cultures laissant les sols à nus et les effets néfastes de tous les aménagements réduisant la superficie des zones inondables en fond de vallée, tous ces aspects, liés directement ou indirectement aux inondations furent abordés en envisageant une approche globale du problème, avec des solutions généralement peu coûteuses, efficaces rapidement et à long terme.

Ainsi, il s'agit de rendre au milieu naturel sa capacité d'absorption de l'eau et d'augmenter le temps de transit entre le moment où elle touche le sol et lorsqu'elle se retrouve dans la rivière.

Dans un tout autre registre, le coût des aménagements réalisés aujourd'hui qui nécessiteront sans cesse de nouveaux investissements importants en aval, permettraient de proposer des solutions individuelles pour les habitations touchées par les eaux en crues.

Non seulement peuvent être envisagées de substantielles indemnités judicieusement réparties entre les sinistrés, mais des travaux d'aménagement des habitations particulières et de leur environnement immédiat pourraient réduire les nuisances occasionnées par les inondations. Il existe ainsi de nombreux exemples d'habitats parfaitement adaptés à l'invasion occasionnelle des eaux par des aménagements simples et peu coûteux et sans préjudice pour les occupants. Rappelons quand même que les inondations subies en 93 et 95 restent un événement exceptionnel.

D'autres propositions telles que le concept de « Zone d'habitat à résorber », la mise au point d'une assurance collective « Inondations », l'intégration des zones inondables dans les plans de secteur, ... furent encore abordées lors de cette réunion d'information de la population.

Tout le monde, et principalement les habitants de Han-sur-Lesse, a été clairement informé de ce qui allait se faire, mais aussi de ce qui aurait pu être fait. Chacun a eu la possibilité de réagir, de marquer son accord ou son opposition, de suggérer des remarques ou de proposer des alternatives.

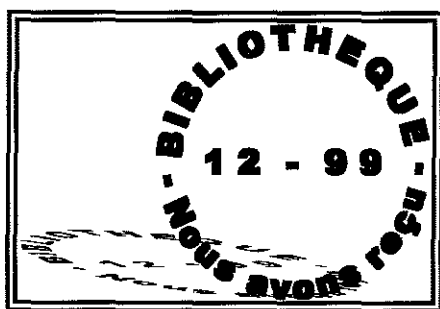
Aujourd'hui, il est un peu tard pour se lamenter. La première phase des travaux ira jusqu'à son terme. Toutefois, une deuxième phase, principalement axée sur l'aménagement d'un mur anti-crues et de digues en amont du pont de Han et jusqu'à l'allée des Marronniers, n'a pas encore reçu, officiellement, le feu vert des autorités compétentes en la matière. Il est donc toujours possible de faire entendre sa voix auprès des responsables communaux ou de la Région Wallonne... Mais il est GRAND TEMPS !

A titre personnel, en tant que citoyen responsable, et au nom des Naturalistes de la Haute Lesse, je maintiens la position défendue dès la première réunion de présentation du projet, en 1996, à savoir qu'il y aurait mieux à faire en matière de lutte contre les inondations que de massacrer à coups de pelles mécaniques, de tonnes de béton et de centaines de millions de dépenses, nos rivières, leurs berges, leur biotope particulier et tout ce qui fait la qualité de la vie d'un village parcouru, depuis toujours, par une rivière.

Encore faut-il être sensible à ce genre d'arguments !

Bruno Marée
Han-sur-Lesse, novembre 1999

Ce texte a été publié par un toutes boîtes de la région de Rochefort, et sera adressé par les Naturalistes de la Haute Lesse aux autorités compétentes.



Mots-clés en caractères gras.

Toutes les revues sont disponibles et peuvent être envoyées à toutes personnes intéressées sur simple demande écrite ou téléphonique. C'est un service de l'association à ses membres.

Rédaction rubrique : Gérard LECOMTE.
(Route de Givet, 62 - 5500 DINANT
ou au 082/ 21.39.98)

REVUES NATURALISTES

AVES

«AVES Contact»

Publication bimestrielle de la Société d'Etudes Ornithologiques Aves.

- 35^e année - N° 6/1999, novembre / décembre:

- Gaston GAST : photographie et ornithologie.
- La protection des oiseaux en droit international :
La Convention de Bonn (1979) et l'Accord de La Haye (1995).
- Bernaches du Canada.**
- Tenderie** : où va-t-on ?
- Agriculture, oiseaux et **Organisation Mondiale du Commerce.**
- A propos d'une population de **Lézards vivipares** en milieu herbager.
- « Une **Pipistrelle** peut en cacher une autre »
(Découverte de nouvelles espèces de chauves-souris)
- Compte-rendu : La nuit des **chauves-souris** (28 août 1999).

CERCLE ASTRONOMIQUE MOSAN Ashl

«L'Univers du Namurois»

- Bimestriel novembre / décembre 1999 – N° 114:

- Eclipse telle que nous l'avons vécue...
- Eclipse 99 – Radioastronomie – mesures solaires.
- Les étoiles variables.
- Compte rendu des réunions et observations.
- Activité solaire : juillet et août 1999 – Ephémérides novembre et décembre 1999.
- Publications du Cercle.

CERCLE DE MYCOLOGIE DE BRUXELLES

- Tome 16 - fascicule 3 - Troisième trimestre 1999:

- La vie dangereuse du mycologue : la maladie de Lyme, les hantavirus...
- Teintures naturelles obtenues à l'aide de champignons.
- La Mérule.

Le Genévrier - A.S.B.L.

Groupement pour la Mise en Valeur des Richesses Naturelles de la Région de Ferrières, My, Vieuxville, Werbomont, Xhons.

- Trimestriel n° 2 - 17^{ème} année (1999):

- Le C.I.D. : Centre d'Information et de Documentation sur la Nature et l'Environnement du Genévrier asbl.
- Leçons de botanique familière : **La pomme de terre.**
- Fiche Faune Flore Habitat : « **L'Autour des Palombes** ».
- La zone d'intérêt biologique de « Sol Mazery » (**Ferrières**). Inventaire floristique.

Groupe pour l'Etude des Sciences de la Terre Asbl**(G.E.S.T.)**

- Périodique bimestriel N° 98 - Novembre 1999:

- TECTONIQUE : Le tremblement de terre du 17 août 1999 au NW de la Turquie et les probabilités de séismes importants en Belgique.
- GEOLOGIE : **Le Condroz**, une entité géographique, reflet de son passé géologique.

Les NATURALISTES BELGES - Rue Vautier, 29 - 1000 Bruxelles

Association sans but lucratif pour la diffusion des sciences naturelles, l'étude et la protection de la nature de nos régions.

- Trimestriel - Volume 80.3 - Juillet / septembre 1999:

***** SECTION ORCHIDEE D'EUROPE *****

- L'Oseraie de **Lanaye** : gestion ou massacre d'un site majeur pour les Orchidées.
- Une nouvelle station de **Limodore violet** en Calestienne de l'Entre-Sambre-et-Meuse.
- Le rôle des **Becs-croisés des sapins** dans la dispersion des néophytes, notamment des Orchidées, des plantations de résineux en Europe occidentale.
- Evolution des stations d'*Epipactis phyllanthes* en **Forêt de Soignes**.
- Epipactis neglecta* dans le Sud de la Belgique.
- Quelques réflexions sur le polymorphisme dans le genre **Epipactis**.

- Trimestriel - Volume 80.4 - Octobre / décembre 1999:

- Complément aux variations infraspécifiques de *Datura stamonium*.
- Découverte d'une population de la **mygale** *Atypus affinis* en Forêt de Soignes.
- Découverte de *Catalpa bignonioides* à l'état subsponané en région bruxelloise.
- A propos des arbres à port pleureur : le cas d'*Ulmus glabra*.
- Capture d'une couleuvre *Natrix tessellata* dans le Brabant Flamand.
- Excursion du 21 et 22 août 99 à **Bon-Secours, Condé-sur-Escaut, Mortagne, Raismes**.

AVES - NAMUR

« *Le Mouchon* »

Feuille d'information de la section namuroise d'Aves. Trimestriel.

- Numéro 8 - Décembre 1999:

- Les Annales Ornithologiques namuroises. Printemps 1999.
- Reproduction des batraciens à Marche Les Dames. Printemps 1999.

Les NATURALISTES VERVIETOIS Asbl

« *Revue Verviétoise d'Histoire Naturelle* »

- Bulletin trimestriel - Automne 1999:

- Observations sur l'Hétéroptère aquatique : *Nepa cinerea*.
- Notions générales sur les mammifères rongeurs et leur classification.
- Etude morphologique de *Microcorycia husvikensis* (Rhizopoda Testacea, Microcoryciidae).
- Aperçu floristique de la vallée du ruisseau de Mangombroux et de la Boverie.
- Accumulation de métaux lourds chez les araignées.

« *Regulus* »

Die Zeitschrift für Naturschutz und Naturkunde in Luxemburg.
Zeitschrift des « Lëtzebuurger Natur- a Milieuschutzliga ».

- « *Regulus 3/99* »:

- Périodique de la protection de la nature et des sciences naturelles au Luxembourg.

RESERVES NATURELLES ET ORNITHOLOGIQUES DE BELGIQUE Asbl

« *Reserves Naturelles* »

(R.N.O.B.)

- Revue bimestrielle n° 4 - Septembre / octobre 1999 - 21° année:

- EDITORIAL : Emmanuel SERUSIAUX - Chef de Cabinet du Ministère de l'Aménagement du Territoire, de l'Urbanisme et de l'Environnement pour la Région Wallonne.
- Année faste pour les oiseaux aux marais d'Harchies.
- DOSSIER: Des lois pour la nature.

Bulletin de la Société de Sciences Naturelles et d'Archéologie de la Haute-Marne (S.S.N.A.H.M.)

- Fascicule trimestriel N° 106 - 3° trimestre 1999:

- Atlas chorématique de la Haute-Marne rurale (suite).
- Situation de la **Cigogne noire** en Haute-Marne en 1998.
- La **nécropole mérovingienne** d'Anrosey, lieu-dit « Les Tuillières ».

PROTECTION DE L'ENVIRONNEMENT

« PAYSAGES - Ressources naturelles et environnement en Wallonie » Ministère de la Région wallonne Direction générale des Ressources naturelles et de l'Environnement.
--

- Revue trimestrielle N° 15 :

- ♣ Le **Peuplier** en fête (semaine de l'arbre 1999).
- ♣ **Eco-conseiller** : un métier d'actualité.
- ♣ Déversements : « les industries se sont jetées à l'eau ».
La taxe sur le déversement des eaux usées industrielles, instaurée depuis 1990, porte ses fruits. Au fil des ans de nouveaux comportements se sont installés chez les industriels, qui cherchent à réduire la charge polluante de leurs installations, afin de restreindre la somme à payer.
- ♣ Politique de gestion des déchets : quelques enjeux au niveau de l'Union Européenne.
- ♣ Renforcement des stations-service en matière d'environnement

Les AMIS DU PARC DE LA DYLE

- Bulletin de liaison N° 68 - Octobre 1999:

- ♣ Editorial : la participation à l'action.
- ♣ Florival. Où, en est le projet de station d'épuration.
- ♣ « Ne vendons pas nos campagnes ». Enjeux et conséquences des négociations de l'Organisation Mondiale du Commerce. *L'agriculteur, le consommateur, la nature ne sont pas les gagnants...*
- ♣ TRIODOS : une banque où il n'y a pas que l'argent qui compte...
- ♣ Valorisations des déchets.

BRABANT-ECOLOGIE

« TAM - TAM » avec AGENDA VERT

- N°324/99 - Novembre 99:

- N°325/99 - Décembre 99:

INTER-ENVIRONNEMENT WALLONIE & le CENTRE D'INFORMATION SUR L'ENVIRONNEMENT (C.E.I.) « Revue ENVIRONNEMENT »

- Bimestriel - Décembre 98 / N° 45 - 22^e année:

- ☞ DOSSIER : « SANTE : apprivoiser l'incertitude »
- ☞ TETE D'AFFICHE : Education à l'environnement. Interview de Louis Goffin.
- ☞ AGRICULTURE: Du poulet à la dioxine à Seattle ?
- ☞ SOCIETE Le Gouvernement wallon nous offre son « contrat d'avenir ».
- ☞ AMENAGEMENT: Deux associations évoquent leur parcours : victoires et désenchantements.
- ☞ NATURE: Laissez circuler les cervidés
- ☞ DECHETS: L'incinérateur de Charleroi. Un dossier brûlant.

LISTE DES MEMBRES EFFECTIFS 1999

ADAM-HAZARD	Jean-Marie	Monsieur	6929	DAVERDISSE
ANTOINE	Marie-Madeleine	Madame	6890	VILLANCE
BAUSIER	André	Monsieur et Madame	1370	JODOIGNE
BENOIT	Marie-Christine	Madame	6890	VILLANCE
BERNAERT	Claude et Michèle	Monsieur et Madame	6890	TRANSINNE
BLONTROCK	Léon	Monsieur	6890	REDU
BOEUR	Maryse	Madame	6800	RECOGNE
BOLLY	Cécile	Madame	6840	TOURNAY
BORN	Hugues	Monsieur et Madame	6001	CHARLEROI
BORREMANS	Hugues	Monsieur	1040	BRUXELLES
BOTIN	René et Imelda	Monsieur et Madame	1150	BRUXELLES
BRAHY	Olivier	Monsieur	5350	OHEY
BUGHIN	Jean	Monsieur et Madame	6924	LOMPREZ
BURNOTTE	André	Monsieur et Madame	6800	NEUVILLERS
BUYSSE	Jean-Pierre	Monsieur et Madame	6890	SMUID
CALLE	Anne-Marie	Madame	6927	RESTEIGNE
CAPRASSE - SIMONET	Jean-Marie	Monsieur	6953	AMBLY
CHANTEUX	Pierre et Danielle	Monsieur et Madame	6856	FAYS-LES- VENEURS
CHARLIER - FROCHISSE	Philippe	Monsieur et Madame	5521	SERVILLE
COLLET	Francis	Monsieur	6920	WELLIN
COLLIGNON	J. et A.	Monsieur et Madame	5580	LESSIVE
COLLIN	Michel	Monsieur et Madame	6927	RESTEIGNE
COMMERCE - VAN IMSCHOOT	Raoul et Denise	Monsieur et Madame	1200	BRUXELLES
CORBEEL	Lucien et Sophie	Monsieur et Madame	1800	VILVOORDE
CORMERAIS	François	Monsieur	5563	HOUR
COUVREUR	Jean-Marc	Monsieur	1040	BRUXELLES
CRESPIN	Michel	Monsieur et Madame	6850	CARLSBOURG
CRISPIELS	Clément	Monsieur et Madame	6890	LIBIN
DABE	Marie-Line	Madame	6890	TRANSINNE
DALCQ	Thierry et Mercedes	Monsieur et Madame	1341	CEROUX - MOUSTY
DANTINNE	René	Monsieur	4053	EMBOURG
DARTOIS	Georges	Monsieur	5580	HAN - sur - LESSE
DAUCHOT	Fernand	Monsieur	6000	CHARLEROI
DAVID - LONCHAY	Michel	Monsieur et Madame	6953	FORRIERES
DAVIDS	Martine	Madame	5580	EPRAVE
DE HEYN	Georges	Monsieur et Madame	1020	BRUXELLES
DE MAET - KEMPINAIRE	Jacques	Monsieur et Madame	1150	BRUXELLES
DE PAUW	Claudine	Monsieur et Madame	5580	VILLERS-sur- LESSE
DEBONNAIRES	Jean-Paul	Monsieur et Madame	6929	DAVERDISSE
DELHASSE	Roger	Monsieur	6900	WAHA
DELOOZ	Etienne	Monsieur	5000	NAMUR
DELVAUX de FENFFE	Michel et Marie- Christine	Monsieur et Madame	1348	LOUVAIN-LA- NEUVE
DEMBLON	Baudouin	Monsieur et Madame	6920	WELLIN
DEMOULIN	Philippe	Monsieur	6990	DEULIN
DEPREZ	Lucien	Monsieur et Madame	5580	ROCHEFORT
DERMIEN	Frédéric	Monsieur	5100	JAMBES
DESSET	Marc	Monsieur	6950	HARSIN

DESTERKE - d'HAINAUT	C.	Madame	5580	EPRAVE
DEWILDER - HULET	Arlette	Madame	6280	LOVERVAL
DI TANNA - BRAEKERS		Monsieur et Madame	1330	RIXENSART
DICKER	Tinda	Madame	6680	TILLET (SAINTE-ODE)
DIERKENS	Alain	Monsieur	1050	BRUXELLES
DILLEN	Joris	Monsieur et Madame	1020	BRUXELLES
DOURTE	Michelle	Madame	6800	RECOGNE
DUPUIS	Jacques	Monsieur et Madame	6927	TELLIN
DURY	Dominique et Lucienne	Monsieur et Madame	1050	BRUXELLES
EVARD	Luc	Monsieur	6840	NEUFCHATEAU
EVARD	Maurice et Loulou	Monsieur et Madame	6921	CHANLY (WELLIN)
EVARD	Paul	Monsieur et Madame	6870	ARVILLE
FABRY	Frank	Monsieur	2920	HEIDE-KALMTHOUT
FACON	Jean-Pierre	Monsieur et Madame	4300	WAREMME
FERMINE	Stéphane	Monsieur	6920	WELLIN
FIERLAFIJN	Etienne	Monsieur	1970	WEZEMBEEK OPEM
FLAMION	Serge	Monsieur et Madame	1090	JETTE
FLON	R.	Monsieur et Madame	5530	YVOIR
FRIX	Fernand	Monsieur	1700	DILBEEK
FROGNEUX - CLAES	R.	Monsieur et Madame	1070	BRUXELLES
GELIN	Paul et Arlette	Monsieur et Madame	5580	BRIQUEMONT (ROCHEFORT)
GENSON	Philippe	Monsieur	5580	WAVREILLE
GEORGE	Jean-Louis	Monsieur et Madame	6890	ANLOY
GERARD	Émile et Françoise	Monsieur et Madame	5000	NAMUR
GILISSEN	Jean	Monsieur	6900	WAHA
GILLET	Chantal	Madame	6890	LIBIN
GIOT	Jean-Louis	Monsieur et Madame	6990	HOTTON
GOFFIN	Christophe	Monsieur	5500	DINANT
GOFFIN-PONTHIER	Jacques	Monsieur	6927	GRUPONT
GOLINVAUX - GUILLEAUME	Gérard et Colette	Monsieur et Madame	6920	WELLIN
GONZE - DELYS	Roger et Claire	Monsieur et Madame	1150	BRUXELLES
GROLLINGER	Yvan	Monsieur	5580	ROCHEFORT
GUIOT	Gaston	Docteur	6890	VILLANCE
HALLET	Catherine	Madame	5561	CELLES-HOUYET
HANSE	Pierre	Monsieur	5364	SCHALTIN
HAOT	Renée	Madame	6900	MARCHE-en-FAMENNE
HENDRICHS	Jean G.	Monsieur	1180	BRUXELLES
HENRICOT	Colette	Madame	1640	RHODE - SAINT-GENESE
HENRY	Etienne	Monsieur	5580	LESSIVE
HERYGERS	Jozef et Denise	Monsieur et Madame	5580	ROCHEFORT
HONORÉ	Elizabeth	Madame	6953	FORRIERES
HUBAUX	Bernard	Monsieur et Madame	6850	MERNY - CARLSBOURG
HUYGHEBAERT-DEVONDEL	Martine	Madame	7070	LE ROEULX
HUYSECOM	Claudine	Madame	6929	DAVERDISSE
IMBRECKX	Etienne	Monsieur et Madame	5580	ROCHEFORT

JACOB	Christian	Monsieur	1200	WOLUWE - SAINT-LAMBERT
JACQMIN	Thérèse	Madame	5590	SERINCHAMPS
JACQUEMART - LANOTTE	Anne-Laure	Madame	1490	COURT SAINT-ETIENNE
JACQUES	Nathalie	Madame	6921	CHANLY
KELLER	Claude	Monsieur et Madame	6953	FORRIERES
KINET	Marie	Madame	6927	TELLIN
LALOUX - MORRIS	Bernard	Monsieur et Madame	6900	ON
LAMBEAU-SEGHERS	André et Nicole	Monsieur et Madame	1410	WATERLOO
LAMBERT	Marc	Monsieur et Madame	6953	FORRIERES
LAVIS	Eric	Monsieur et Madame	6927	RESTEIGNE
LEBRUN	Jean-Claude et Andrée	Monsieur et Madame	6890	VILLANCE
LECOMTE	Gérard	Monsieur	5500	DINANT
LECOMTE	Henri	Monsieur et Madame	5580	ROCHEFORT
LECOMTE	Séraphin et Thérèse	Monsieur et Madame	5580	ROCHEFORT
LEJEUNE		Famille	6870	SAINT-HUBERT
LEURQUIN	Benoît	Monsieur	1020	BRUXELLES
LEURQUIN	Jean	Monsieur	6060	GILLY
LIBERT - GREGOIRE	Albert	Monsieur et Madame	5580	ROCHEFORT
LIGHEZZOLO	Patrick	Monsieur	5580	AVE-et-AUFFE
LIMBOURG	Pierre et Francine	Monsieur et Madame	6920	WELLIN
LIMBREE	Christian	Monsieur et Madame	5580	EPRAVE
LOISEAU	Paul et Monique	Monsieur et Madame	6929	HAUT - FAYS
LONCHAY	René	Monsieur	6987	RENDEUX - HAUT
LOUVIAUX	Michel	Monsieur	6900	MARCHE-en-FAMENNE
LOUISE	V.	Madame	1180	BRUXELLES
MABOGE	Pol et Andréa	Monsieur et Madame	6890	LIBIN
MALFROID	Ghislaine	Madame	6927	TELLIN
MANNAERT	Pierre	Monsieur	5081	BOVESSE
MARCHAL	Luc	Monsieur et Madame	6890	ANLOY
MARCHAL	Willy	Monsieur	6953	MORMONT
MARECHAL - MESTER	Marcel	Monsieur et Madame	7340	COLFONTAINE - WASMES
MAREE	Bruno, Fabienne, Constance et Adelin	Monsieur et Madame	5580	HAN-sur-LESSE
MARTIN	Emile	Monsieur	1150	BRUXELLES
MARTIN - BOVY	Paulette	Monsieur et Madame	5580	WAVREILLE
MELIGNON	Louis et Nelly	Monsieur et Madame	5580	ROCHEFORT
MICHOTTE	Monique	Madame	4000	LIEGE
MINET	Gérard	Monsieur	5570	FESCHAUX
MOREELS	Luc, Ariane, Robin et Mannon	Monsieur et Madame	1400	NIVELLES
MORMONT	Daniel et Francine	Monsieur et Madame	6986	HALLEUX
MOYEN	Jean-Marie	Monsieur	6890	LIBIN
MULDERS	Christian	Monsieur	6953	AMBLY
MURAILLE	Guy	Monsieur et Madame	6927	GRUPONT
NYST	Geneviève	Madame	5580	JEMELLE
OVERAL	Bernard	Monsieur et Madame	6630	MARTELANGE
PAQUAY - BRENU	Marc	Monsieur et Madame	5560	CIERGNON
PATOUT - DEMEURE	Jean-Marie	Monsieur	5000	NAMUR
PENNE	Edgard et Maggy	Monsieur et Madame	6890	TRANSINNE
PETREZ	Suzy	Madame	5530	GODINNE
PHILIPPE	Jean-Paul	Monsieur	6927	RESTEIGNE
PIERARD	M. - E.	Madame	1000	BRUXELLES
PIRET - MEUNIER	Jacqueline	Monsieur et Madame	1490	COURT SAINT-ETIENNE

PIRLET	Jean	Monsieur	4340	VILLERS-L'EVEQUE
PIROT	Paul	Monsieur	6840	NEUFCHATEAU
PRADOS - ARAND	José	Monsieur	1170	BRUXELLES
RAEMDONCK	Jacqueline	Madame	1180	BRUXELLES
REMACLE	Henri	Monsieur et Madame	1200	BRUXELLES
REYNNERS	Hubert	Monsieur et Madame	2400	MOL
ROBERTFROID	Olivier	Monsieur	5000	NAMUR
ROELANS	Jeanne	Madame	1080	BRUXELLES
ROUFOSSE	Nicole	Madame	6929	PORCHERESSE
SANTENOY-SIMON	Jacqueline	Madame	1030	BRUXELLES
SCHLECHT	Cyril	Monsieur	5574	PONDROME
SCHOUTERS	Marianne	Madame	1330	RIXENSART
SEVRIN	Damien	Monsieur	5570	BARONVILLE
SIOEN	Monique	Madame	5530	GODINNE
SON - EVRARD	Jean-Luc et Marie	Monsieur et Madame	1348	LOUVAIN-la-NEUVE
SOTIAUX	Marc	Monsieur	1410	WATERLOO
SULTEN	Evelyne	Monsieur et Madame	1342	LIMELETTE
THIANGE	Roger	Monsieur et Madame	1060	BRUXELLES
THOMAS	Joseph	Monsieur	6920	SOHIER
THOMAS - DERVAUX	Michel	Monsieur et Madame	5563	HOOR
TREPANT	Jacques	Monsieur et Madame	5590	CINEY
TROPPMANN	Wolfgang	Monsieur et Madame	1150	BRUXELLES
TYCKAERT	Georges	Monsieur et Madame	1070	BRUXELLES
TYTECA - ANTOINE	Daniel et Brigitte	Monsieur et Madame	1348	LOUVAIN-la-NEUVE
VAN AMSTEL	Wilhelmus	Monsieur et Madame	6929	DAVERDISSE
VAN GOTTOM	François	Monsieur et Madame	5580	BELVAUX (ROCHEFORT)
VANDAMME	Jacques	Monsieur et Madame	1180	BRUXELLES
VANDENABBELE	Francine	Madame	6820	FLORENVILLE
VANDERVELDEN	Emile	Monsieur et Madame	1020	BRUXELLES
VERHAEGEN	N.	Monsieur et Madame	6900	MARCHE en FAMENNE
VERNUF	Jean et Eliane	Monsieur et Madame	1400	NIVELLES
VERSTICHEL-ROUSSEAU	Marie-Claire	Famille	1428	LILLOIS
WAUTERS	Michel	Monsieur	5580	LESSIVE
WILLIEME	José	Monsieur	6600	BASTOGNE